





بخش آموزش رسانه تفریحی سنتر

کلیک کنید  [www.tafrihicenter.ir/edu](http://www.tafrihicenter.ir/edu)

نمونه سوال  گام به گام 

امتحان نهایی  جزوه 

دانلود آزمون های آزمایشی 

متوسطه اول : هفتم ... هشتم ... نهم

متوسطه دوم : دهم ... یازدهم ... دوازدهم

[www.tafrihicenter.ir](http://www.tafrihicenter.ir)



آزمون ۱۲ از ۱۵



شرکت تعاونی خدمات آموزشی کارکنان  
سازمان سنجش آموزش کشور

اگر دانشگاه اصلاح شود مملکت اصلاح می‌شود.  
امام خمینی (ره)

**پاسخ تشریحی آزمون آزمایشی  
سنجش دوازدهم - جامع نوبت اول  
(۱۴۰۰/۰۱/۲۷)**

**ادبیات و علوم انسانی (دوازدهم)**

کارنامه آزمون، عصر روز برگزاری آن از طریق سایت اینترنتی زیر قابل مشاهده می‌باشد:

**[www.sanjeshserv.ir](http://www.sanjeshserv.ir)**

**مدیران، مشاوران و دبیران محترم دبیرستان‌ها و مراکز آموزشی**

به منظور فراهم نمودن زمینه ارتباط مستقیم مدیران، مشاوران و دبیران محترم دبیرستان‌ها و مراکز آموزشی همکار در امر آزمون‌های آزمایشی سنجش و بهره‌مندی از نظرات ارزشمند شما عزیزان در خصوص این آزمون‌ها، آدرس پست الکترونیکی [test@sanjeshserv.com](mailto:test@sanjeshserv.com) معرفی می‌گردد. از شما عزیزان دعوت می‌شود، دیدگاه‌های ارزشمند خود را از طریق آدرس فوق با مدیر تولیدات علمی و آموزشی این مجموعه در میان بگذارید.



**کانال تلگرام آزمون‌های آزمایشی سنجش @sanjesheducationgroup**

فارسی

۱. گزینه ۱ درست است.  
سودایی ≠ تاجر // تقریظ ≠ نوشتن // بهایم ≠ ستور («بهایم» جمع است و برابر است با «ستوران».)
۲. گزینه ۴ درست است.  
فرود سرای: اتاقی پشت اتاق‌های دیگر خانه، ویژه زن و فرزند و خدمتگزاران، اندرونی // نماز پیشین: نماز ظهر (دوگانه: نماز صبح) // «دست‌خوش» را با «دست‌لاف» اشتباه نگیرد.
۳. گزینه ۳ درست است.  
رشحه: چکه، قطره آب که از جایی تراوش کند (هم‌ریشه ترشح است. با «شرحه» اشتباه نشود).  
نیسان: یکی از ماه‌های تقویم رومی، دربرگیرنده پایان فروردین و آغاز اردیبهشت ایرانی. (با «تسیان» اشتباه نشود).  
تیمار: مواظبت، مراقبت، غم‌خواری (تیمارستان: محل مراقبت از بیماران روانی)
۴. گزینه ۱ درست است.  
املاي «مغتم» (هم‌ریشه «غنیمت» و «اغتمام») نادرست آمده‌است.
۵. گزینه ۴ درست است.  
گزینه ۱: چشمه خضر  
گزینه ۲: مهرگان (پاییزی، مهر ماهی) // حلال  
گزینه ۳: رنج فراق (رنج دوری و هجران) // صواب دیدن (درست پنداشتن)  
گزینه ۴: سور (جشن و شادی) // دولت منصور (پیروز) // که طور (کوه طور)
۶. گزینه ۳ درست است.  
املاي «احتیاط» (با «انحطاط» اشتباه نشود)، احتراز (دوری کردن؛ با «اهتزاز» اشتباه نشود) و خُرده‌گرفتن اشتباه آمده است.
۷. گزینه ۲ درست است.  
به صفحه سوم از متن «میثاق دوستی» (روان‌خوانی) در کتاب فارسی ۲، مراجعه شود.
۸. گزینه ۲ درست است.  
گزینه ۱: «زهره» مجاز از دلیری و جرأت است. «نرگس» استعاره از چشم است. «دم‌زدن» کنایه از سخن گفتن است.  
گزینه ۲: به «شمع» و «صبح» رفتارهای انسانی نسبت داده شده‌است و تشخیص دارند. این تشخیص در دل «تشبیه» بیان شده‌است و استعاره مکنیه نیست. (هر تشخیصی لزوماً استعاره مکنیه نیست و گاهی تشخیص در دل تشبیه رخ می‌دهد.) // تضاد میان «گرید - خندد» برقرار است.  
گزینه ۳: رفتاری انسانی به شمع نسبت داده شده‌است و تشخیص دارد. // این تشخیص به شکل استعاره مکنیه بیان شده‌است، زیرا «مشبه» در سخن نیامده‌است. // برای سوختن و افتادن پروانه در پای شمع، دلیلی خیال‌انگیز و شاعرانه ارائه شده‌است و حسن تعلیل شکل گرفته‌است.  
گزینه ۴: «مهر - کین» تضاد دارند. // «مهر»، نخست معنای محبت و عشق می‌دهد و سپس خورشید، پس جناس همسان پدید آمده‌است. // به «مهر تابان» رفتاری انسانی نسبت داده شده‌است و چون مشبه در سخن ذکر نشده، تشخیص و استعاره مکنیه با هم وجود دارند.
۹. گزینه ۳ درست است.  
بیت آ: «تیر - تار» جناس ناهمسان دارند.  
بیت ب: «گل ارغوان» استعاره از چهره و «فندق» استعاره از ناخن‌های رنگ‌شده است.  
بیت ت: «جعد» مجاز از گیسوی یار است که در مصراع دوم به زنجیر مانند شده‌است.  
(می‌گوید هر زنجیری به جز زنجیر گیسوان یارم را از هم خواهیم گسست.)

بیت د: «مدام» در هر دو معنا پذیرفته است: ۱- شراب ۲- همیشگی، دایم  
بیت س: با خون طهارت کردن، متناقض نما است.

۱۰. گزینه ۳ درست است.

تشنه بودن آب، متناقض نما است. این جا «تشنه بودن» کنایه از اشتیاق شدید است. «در نظر بودن» کنایه از مورد توجه بودن و اعتبار داشتن است. به «آینه و آب» شخصیت انسانی داده شده است.

۱۱. گزینه ۲ درست است.

توجه: تشخیص اضافه‌های استعاری و اضافه‌های تشبیهی از مهارت‌های لازم برای پاسخ‌دهی تست‌های آزمون سراسری است. در اضافه تشبیهی مشبّه به کامل ذکر می‌شود. در اضافه استعاری جزئی یا خصوصیتی از مشبّه به ذکر می‌شود. دریای عشق («دریا» مشبّه به است؛ «ژرفا» از ویژگی‌های دریا است.) ← «ژرفای عشق» شکل استعاری آن است. گل دوستی («گل» مشبّه به است؛ «بوی خوب» از ویژگی‌های گل است.) ← «بوی خوب دوستی» شکل استعاری آن است. کاخ عرش («کاخ» مشبّه به است؛ کنگره از اجزای کاخ است) ← «کنگره عرش» شکل استعاری آن است. دفتر زندگی («دفتر» مشبّه به است؛ شیرازه از اجزای دفتر است) ← «شیرازه زندگی» شکل استعاری آن است.

۱۲. گزینه ۱ درست است.

توجه: «بستن» گذرا به مفعول است؛ بنابراین، فعل «بسته‌باشد» هنگامی از مصدر «بستن» است (و در نتیجه، «باشد» فعل کمکی «ماضی نقلی» است) که جمله مفعول داشته‌باشد؛ این نکته در مورد دیگر فعل‌های گذرا به مفعول نیز باید مورد توجه داوطلبان عزیز باشد.

گزینه ۱: چو در بسته باشد (مضارع التزامی) کسی چه داند (= می‌داند ← مضارع اخباری) که جوهر فروش است نهاد مسند فعل گذرا به مسند

(= می‌باشد ← مضارع اخباری) یا پیلهور است (= می‌باشد ← مضارع اخباری)

گزینه ۲: حال خسرو دیگر است (مضارع اخباری) و حال مجنون فگار [دیگر است] (مضارع اخباری). رسته (انسان آزاد) دیگر (متفاوت) می‌باشد (مضارع اخباری) و بر بسته (انسان گرفتار) دیگر می‌باشد (مضارع اخباری)، هوش دار (فعل امر) گزینه ۳: دل غیب‌بین من به حق (خدا) بسته (متصل) باشد (= است ← مضارع اخباری). من از خویش و بیگانه بریده‌ام (ماضی نقلی)

گزینه ۴: کلید قفل روزی، از (به واسطه) دهان بسته (صفت) باشد (= است ← مضارع اخباری). کوزه لب‌بسته از دریای خم پر برمی‌آید (مضارع اخباری)

۱۳. گزینه ۲ درست است.

بیت آ: «ای» برای تأکید آمده است و منادایی در کار نیست.

بیت ب: «ا» در «مها» (ای مه) حرف ندا است.

بیت ت: «ای» حرف ندا است. منادا (کسی که) حذف شده است.

بیت س: «ای» برای تأکید آمده است و منادایی در کار نیست.

بیت ش: «هان» شبه جمله است نه حرف ندا.

۱۴. گزینه ۱ درست است.

صفت‌های پیشین: ۱- چه (صفت «سر») ۲- چه (صفت «دم») ۳- عجب (صفت «پا») («چقدر» قید مسند است).

ترکیب‌های اضافی: ۱- پای درخت ۲- پروبالت

۱۵. گزینه ۳ درست است.

دردانه: دُر (مروارید) + دانه ← پس‌وند نسبی در این واژه وجود ندارد.

۱۶. گزینه ۴ درست است.

تو را قدر اگر کس نداند: اگر کسی قدر (ارزش) تو را نداند ← «تو» مضاف‌الیه است.

شب قدر را می‌ندانند هم = [قدر] شب قدر (لیلة القدر) را هم نمی‌دانند ← «شب» مضاف‌الیه است، اما مضاف به قرینه لفظی

حذف شده‌است. با این توضیحات درستی گزینه‌های ۱ و ۲ نیز روشن است.

۱۷. گزینه ۴ درست است.

بیت چهارم به شکوه و برتری زیبایی‌های حق تعالی در مقایسه با زیبایی‌های آدمیان اشاره دارد، درحالی که مفهوم مشترک سه بیت دیگر، هماهنگی ظاهر و باطن است که با ضرب‌المثل صورت سؤال تناسب دارد.

۱۸. گزینه ۲ درست است.

در گزینه دوم، شاعر نام انسان را سزاوار فرد مورد نظر نمی‌داند و او را پست‌تر از محدوده مردمی و انسانیت تصویر می‌کند، درحالی که در سه بیت دیگر، فرد موردستایش برتر از آدمیان تصویر شده‌است.

۱۹. گزینه ۱ درست است.

بیت آ: سختی‌های دوران فراغ، نمی‌تواند شیرینی وصال را مکدر کند.

بیت ب: لذت رسیدن به یار، سختی‌های دوره هجران را نمی‌تواند که از یاد ببرد.

بیت ت: تلخی هجران به حدی آزاردهنده است که شیرینی وصال را نادلیپذیر می‌کند.

بیت د: دوری، چاشنی وصال و دوستی است و لذت آن را بیشتر می‌کند.

بیت س: به وصال یار نرسیده‌ام و تنها رنج دوری از عشق او بهره من است.

بیت ش: به کیمای وصال تو نمی‌رسم و فقط از دوری تو جانم می‌گدازد.

۲۰. گزینه ۳ درست است.

«شاهد» در متون عرفانی معنای «زیبارو» می‌دهد، زیرا از دید عارفان ایرانی، زیبارویان زمین، شاهدی هستند بر زیبایی خداوند آسمان؛ این مضمون آشکارا در بیت سوم بیان شده‌است و ضمیر «تو» که مخاطب شاعر باشد، پیام‌آور خوبی و زیبایی خداوند خوانده شده‌است.

۲۱. گزینه ۳ درست است.

مفهوم این بیت، خاموش نشدن آتش عشق در جان عاشق است حتی پس از رسیدن به یار.

۲۲. گزینه ۱ درست است.

معنای بیت: به کسی که تا دیروز مرا بابت این که عاشق تو شده‌ام، سرزنش می‌نمود، امروز که تو را دید، خودش عاشق تو شد و بابت پندها و سرزنش‌های بی‌اساسش از من پوزش‌ها خواست.

۲۳. گزینه ۱ درست است.

شاعر بیت نخست، فقط از گناهان بسیار خود سخن گفته‌است، اما در سه بیت دیگر، شاعران با وجود بسیاری گناه، به بخشایش پروردگار امیدوارند.

۲۴. گزینه ۲ درست است.

معنای بیت دوم: خداوند در جسم انسان روح خود را دمید و از این گونه بود که وجود انسان آینه زیبایی‌های خداوند گشت. نظیر همین مضمون در متن صورت سؤال نیز بیان شده‌است.

۲۵. گزینه ۴ درست است.

خلاصه سخن و رفتار طاووس در حکایت مطرح شده این است: زیبایی‌ها و جلوه‌گری‌های ما، مایه دردسر است و بس؛ هم‌چنان که غنچه را بابت زیبایی‌اش کودکان می‌کنند و دانه را بابت ارزشش پرندگان می‌خورند؛ (پس: دانه پنهان کن به کَلّی دام شو / غنچه پنهان کن، گیاه بام شو)

بر پایه نوع قافیه‌بندی، این حکایت در قالب قطعه سروده شده است. نادرستی گزینه‌های ۱ و ۲ با توجه به توضیحات بالا، آشکار است.

### عربی، زبان قرآن

۲۶. گزینه ۴ درست است.

خطاها به ترتیب:

۱- بدی را مساوی مپندار - شاید      ۲- امید است - می‌شوید      ۳- بعد - خواهید شد

۲۷. گزینه ۲ درست است.

خطاها به ترتیب:

۱- باید که - برنگردانی ۳- برادرم - مشخصه ۴- تمام خودپسندان و فخر فروشان

۲۸. گزینه ۳ درست است.

خطاها به ترتیب:

۱- یکدیگر را به - دعوت کنیم ۲- زندگی کنیم و ۴- همزیست و مسالمت‌آمیز و در صلح باشیم.

۲۹. گزینه ۲ درست است.

خطاها به ترتیب:

۱- ماهی‌ها - تیزی بینی خود کوسه ماهی‌ها  
۳- دلفین و کوسه - یکدیگرند - نظرشان بر هم افتاد یکدیگر را  
۴- دلفین‌ها با کوسه ماهی‌ها دشمن هستند - بینی‌های به شدت

۳۰. گزینه ۲ درست است.

خطاها به ترتیب:

۱- است که ۳- است که پنجاه و چهار - در آن ۴- پنجاه و چهار - سقوط می‌کند - خود را داخل می‌کند

۳۱. گزینه ۱ درست است.

خطاها به ترتیب:

۲- چاه‌ها - را - می‌آورند ۳- لوله‌ها - لوله‌ها را - می‌کنند ۴- لوله را - می‌کنند

۳۲. گزینه ۱ درست است.

خطاها به ترتیب:

۲- پاهای - نقاش ماهر و شاعر توانا ۳- بویایی - اطراف چهارگانه‌اش ۴- پاهای - جهات چهارگانه‌اش

۳۳. گزینه ۴ درست است.

خطاها به ترتیب:

۱- درس‌هایمان ۲- چوب ۳- این عقل سلیم

۳۴. گزینه ۳ درست است.

خطاها به ترتیب:

جای کلمات «القیامة» و «أَيَّاماً يَقْضِيهَا» باید عوض شود تا معنی جور در بیاید. (حافظ روزگار را از دوری محبوبش قیامت می‌بیند)

۳۵. گزینه ۳ درست است.

خطاها به ترتیب:

۱- ما من - إلاً ۲- ما - تقدّر - کان قد توکل ۴- تقدّر - کان يتوكل

ترجمه درک مطلب

ایران در قاره آسیا قرار دارد. مرز آن از شمال دریای خزر و جمهوری ترکمنستان و ارمنستان و از شرق افغانستان و پاکستان و از غرب ترکیه و عراق و جنوب خلیج فارس و دریای عمان است. مساحت ایران ۱۶۴۸۱۹۵ کیلومتر مربع است. بیش از نیمی از زمین‌های آن کوهستانی و یک چهارم آنها صحرایی است و نزدیک به ربع زمین‌هایش قابلیت کشاورزی دارد. آب و هوای ایران با توجه به اختلاف مناطق متفاوت است و این اختلاف به اختلاف طبیعت مناطق برمی‌گردد؛ آب و هوای شمال معتدل و مرطوب و باران‌ها زیاد و میانگین درجه حرارت در طول سال ۱۸ درجه است و در جنوب درجه حرارت در تابستان بیشتر از ۵۰ درجه بالا می‌رود. در جنوب شرقی درجه حرارت به شدت در زمستان کم می‌شود. ایرانی‌ها از نژاد آریایی هستند؛ آریایی‌ها ۱۹۹۷ سال قبل از میلاد به ایران مهاجرت کردند سپس با اقوام دیگر به شدت پیوند برقرار کردند. مسلمانان در ایران ۹۸ درصد هستند و اقلیت‌های دینی مسیحی، یهودی و زردشتی وجود دارند. ذخایر نفتی بزرگ و معدن‌های مس و طلا و اورانیوم

در ایران وجود دارد، صنایع دستی آن مشهور است که گل سرسبد آن صنعت فرش است و در آن کارخانه‌های بزرگی برای تولیدات پتروشیمی و ماشین‌های سنگین است. ایران به استان‌هایی تقسیم می‌شود و در ورودی هر یک از آنها پرچم ایران که از رنگ‌های سبز و سفید و قرمز ترکیب یافته، وجود دارد.

۳۶. گزینه ۲ درست است.

توضیح:  $۱۶۴۸۱۹۵ \div ۲ = ۸۲۴۰۹۷ / ۵$

۳۷. گزینه ۲ درست است.

توضیح:

ایرانی‌ها با اقوام دیگر اختلاط یافته‌اند پس گزینه دو غلط و سایر گزینه‌ها درست است.

۳۸. گزینه ۳ درست است.

توضیح:

تفاوت طبیعت مناطق سبب اختلاف آب و هوایی در ایران شده

رد سایر گزینه‌ها:

۱- همه اطراف ایران را دریا فرا نگرفته

۲- فرش‌بافی از صنایع شیمیایی نیست.

۴- با توجه به این متن در ورودی هر استان نقشه ایران است نه صنایع دستی آن

۳۹. گزینه ۴ درست است.

اسلام دین غالب در ایران است.

رد سایر گزینه‌ها:

۱- متوسط درجه حرارت در مناطق مرطوب ۱۸ درجه است.

۲- ایران تولیدکننده این محصولات است نه وارد کننده.

۳- در ایران علاوه بر مسلمانان اقلیت‌های مذهبی نیز زندگی می‌کنند.

۴۰. گزینه ۱ درست است.

خطاها به ترتیب:

۲- من المجرّد الثلاثی ۳- متعدّد ۴- مجرّد ثلاثی - مجهول - نائب فاعله

۴۱. گزینه ۲ درست است.

خطاها به ترتیب:

۱- للمخاطب ۳- متعدّد ۴- فاعل ۴- خبر

۴۲. گزینه ۲ درست است.

خطاها به ترتیب:

۱- حروفها الأصلية (م ص ع) ۳- معرفة ۴- (الجنوب الشرقي) مبتدأ و «مصانع: خبر و مرفوع»

۴۳. گزینه ۲ درست است.

خطاها به ترتیب:

المُقَصِّر (المُقَصِّر؛ صحيح است) - مُجَالِسَة (مُجَالِسَة صحيح است)

۴۴. گزینه ۴ درست است.

الأبکم به معنای گنگ و بی‌زبان هست بنابراین «أَنْ يَتَكَلَّم» به جای «أَنْ يَسْمَع» صحیح است.

۴) الأَبْکَم: مَنْ لَا یَسْتَطِیع أَنْ یَتَكَلَّم، وَ مَوْثَثَه «بِکَمَاء»!

۴۵. گزینه ۴ درست است.

خطاها به ترتیب:

۱- أفضل: اسم تفضیل است و فعل متعدّدی در گزینه نیست.

۲- عَدَبَ؛ فعل متعدی و نفسه: مفعول / جمله، اسم تفضیل ندارد.

۳- أَسْحَطَ؛ فعل ماضی و متعدی است و الشَّيْطَانُ: مفعول به است ولی جمله اسم تفضیل ندارد.

۴- خیر: اسم تفضیل و أهدى: فعل متعدی و عیوب: مفعول به است!

۴۶. گزینه ۱ درست است.

خطاها به ترتیب:

(۱) ظَنِّي: گمان من / نون جزء ریشه ظن می‌باشد. الرَّفقاء: جمع التَّكْسِير!

(۲) عَرَفَنِي = عَرَفَ + نِ وَقَايَه + ي مَتَكَلَّم / العلوم: جمع مَكْسَر!

(۳) و أَدْخَلَنِي = أَدْخَلَ + نِ وَقَايَه + ي مَتَكَلَّم / عباد: جمع مَكْسَر

(۴) أَصْدَقَاء: جمع مَكْسَر / مَنِّي = مِنْ + نِ وَقَايَه + ي مَتَكَلَّم

۴۷. گزینه ۱ درست است.

خطاها به ترتیب:

(۱) دَعَّ - تُرَضِّ - تُعَاقِب: هر سه فعل معلوم هستند.

(۲) يُنْقَلُ: مجهول / النُّقْطُ: نائب فاعل

(۳) تَوَجَّدَ: مجهول / أَعْمَدَةُ: نائب فاعل

(۴) عُوقِبَ: مجهول / الْأَحْمَقُ: نائب فاعل

۴۸. گزینه ۲ درست است.

سؤال: در کدام گزینه جمله وصفی به صورت جمله اسمیه آمده است؟

خطاها به ترتیب:

۱- عِطْر: اسم نکره - يُتَخَذُ: جمله فعلیه و وصفیه ۲- مَشْكَاةٍ: اسم نکره - فِيهَا مَصْبَاح: جمله اسمیه و وصفیه

۳- عَالَمٌ: اسم نکره - يُنْتَفَعُ بِعَلْمِهِ: جمله فعلیه و وصفیه ۴- مُعْجَمٌ: اسم نکره - يَضُمُّ: جمله فعلیه و وصفیه

۴۹. گزینه ۱ درست است.

خطاها به ترتیب:

۱- ما: شرطیه / زَرَعْتَ: فعل شرط / فَسَوْفَ تَحْصِدُ: جواب شرط

۲- ما: کلمه پرسشی است - جواب شرط با حَتَّى شروع نمی‌شود.

۳- ما قبل: ماضی منفی و ما نفی است.

۴- ما: نمی‌تواند شرط باشد زیرا جمله دوم که با ضمیر شروع شده «ف» ندارد.

۵۰. گزینه ۳ درست است.

توضیح: مقدار پول تقسیم بر قیمت هر کتاب (۳۷ تومان)، مساوی است با ۲۶: سنَّة و عشرون

$$۹۶۲ / ۳۷ = ۲۶$$

## دین و زندگی

۵۱. گزینه ۲ درست است.

سال دهم - ص ۱۵۴ - ۱۵۳

پوشش مناسب از نشانه‌های عفاف است به گونه‌ای که از نوع پوشش هرکس می‌توان میزان توجه وی به این ارزش را دریافت.

در آیه ﴿يَدِينُ عَلَيْهِنَ مِنْ جَلَابِيبِهِنَّ ذَلِكُ ادْنَىٰ أَنْ يَعْرِفْنَ فَلَ يُؤْذِنَنَّ﴾ منظور از «ذلک» ← نزدیک‌تر ساختن پوشش‌های خود

به خودشان است.



۵۲. گزینه ۲ درست است.

سال دهم ص ۱۳۵

خداوند خطاب به اهل ایمان می‌فرماید: «روزه بر شما مقرر شده است چون ایمان دارید پس روزه را برپا دارید» و ثمره و نتیجه روزه (معلول) ← ﴿لعلکم تتقون﴾ است یعنی باشد که تقوا پیشه کنید.

۵۳. گزینه ۳ درست است.

سال دهم ص ۲۰ و ۵

دوری از عبث آفرینی پدیده‌های جهان ← ﴿و ما خلقنا السماوات والارض و ما بینهما لاعبین﴾ و خداوند پس از سامان بخشیدن به نفس انسان ﴿و نفس و ماسواها﴾ می‌فرماید: ﴿فالهمها فجورها و تقواها﴾ (آن‌گاه بدکاری و تقوایش را به او الهام کرد).

۵۴. گزینه ۳ درست است.

سال دهم ص ۱۰۹-۳۲

قوانین و مقررات جامعه و روابط بین افراد بر پایه پذیرش من ثابت است و قرآن می‌فرماید ﴿و من یتوکل علی الله فهو حسبه﴾: «و آن کس که در راه حق به خدا توکل کند خداوند او را بس است.»

۵۵. گزینه ۲ درست است.

سال یازدهم ص ۹۹-۱۸-۸

سوره عصر: ﴿والعصر ان الانسان لفی خسر الا الذین آمنوا و عملوا الصالحات و تواصوا بالحق و تواصوا بالصبر﴾ - بحث «و تواصوا بالحق» مصداق و نمونه بارزش «علی مع الحق و الحق مع علی» می‌باشد. عادلانه بودن نظام هستی در حیطه ایمان از برنامه واحد الهی می‌باشد.

۵۶. گزینه ۲ درست است.

سال دهم ص ۶۴-۵۱-۴۰

﴿و ما هذه الحیاة الدنیا الا لهو و لعب﴾ ← کم ارزش بودن زندگی دنیوی و حقیقی بودن جهان آخرت چون خداوند صادق القول است ﴿و من اصدق من الله حدیثا﴾ پس در معاد شکی نیست ﴿لا ریب فیہ﴾ ﴿ینبئوا الانسان یومئذ﴾ ← منظور قیامت است.

۵۷. گزینه ۳ درست است.

سال دهم ص ۸۸-۷۵

- ﴿یعلمون ما تفعلون﴾ درباره فرشتگان است که خداوند می‌فرماید: «بی‌گمان برای شما نگهبانانی هستند نویسندگانی گران قدر می‌دانند آنچه را که انجام می‌دهید.»

- ﴿سیصلون سعیراً﴾ ← خداوند می‌فرماید: «کسانی که اموال یتیمان را از روی ظلم می‌خورند جز این نیست که آتشی در شکم خود فرو می‌برند و به زودی در آتشی فروزان در آیند.»

۵۸. گزینه ۱ درست است.

سال دهم ص ۱۱۰

علت اینکه نمی‌توان بر غیر خدا توکل کرد این است که خداوند می‌فرماید: «اگر خدا خواهد که به من زبانی رسد آیا دور کننده گزند او هستند.»

یعنی در برابر اراده خداوند تمام عوامل موثر قدرت تاثیرگذاری خود را از دست می‌دهند، پس فقط باید بر خدا توکل کرد.

۵۹. گزینه ۱ درست است.

سال یازدهم ص ۸۵

آیه ولایت در اصل ویژگی‌های ولی و سرپرست مسلمانان را مشخص می‌نماید. چون می‌فرماید: «همانا ولی شما فقط خداوند و

رسول او و کسانی هستند که ایمان آورده‌اند همان ایمان آورندگانی که نماز را برپا می‌دارند و در حال رکوع زکات می‌دهند»  
**۶۰. گزینه ۴ درست است.**

سال یازدهم ص ۴۶-۳۴

خداوند می‌فرماید: «میان هیچ یک از ایشان (پیامبران) فرق نمی‌گذاریم و در برابر او تسلیم هستیم»، یعنی محتوای اصلی دعوت پیامبران یکسان بوده و همه آنها آورنده یک دین بوده‌اند و اگر قرآن غیر الهی بود قطعاً ناسازگاری و اختلافات زیادی در آن یافت می‌شد.

**۶۱. گزینه ۴ درست است.**

سال یازدهم ص ۵۹-۵۸

یکی از عواملی که تشکیل حکومت اسلامی را ضروری می‌کند استقلال جامعه اسلامی است. قرآن از مؤمنان می‌خواهد که سلطه بیگانگان را نپذیرند و زیر بار آنها نروند. این حکم قرآنی را قاعده نفی سیل می‌گویند.

**۶۲. گزینه ۱ درست است.**

سال دهم ص ۱۱۸ و ۹۷ و سال یازدهم ص ۸۶

ویژگی اصلی کسانی که در برابر تندباد حوادث تاب می‌آورند و مشکلات راه آنان را به عقب‌نشینی وادار نمی‌کند، این است که قرآن می‌فرماید: «بر آنچه در این مسیر به تو می‌رسد صبر کن که این از عزم و اراده در کارهاست.» ﴿و اصبر علی ما اصابک ان ذلک من عزم الامور﴾ و کمال و نهایت مراعات ﴿والذین آمنوا اشد حبا لله﴾ در آیه اطاعت است. منظور ﴿یا ایها الذین امنوا اطیعوا الله و اطیعوا الرسول ....﴾ می‌باشد.

**۶۳. گزینه ۲ درست است.**

سال دهم ص ۱۴۵-۱۳۵

اگر در رکوع و سجود عظمت خدا را در نظر داشته باشیم، در مقابل مستکبران خضوع و خشوع نخواهیم کرد. - عفاف باعث می‌شود تا انسان به وسیله آن خود را در برابر تندروی‌ها و کندروی‌ها کنترل کند.

**۶۴. گزینه ۳ درست است.**

سال یازدهم ص ۱۲۷

یکی از اقدامات امامان تربیت شاگردان و دانشمندان برجسته بود. آنان کسانی را تربیت کردند که در علم و ایمان و تقوا و جهاد در راه خدا سرآمد انسان‌های زمان خویش بودند و اندیشه‌های اسلام راستین را در میان مسلمانان گسترش دادند.

**۶۵. گزینه ۱ درست است.**

سال یازدهم ص ۱۵۱ - ۱۳۵

امامان وظیفه داشتند که بر اساس اصل امر به معروف و نهی از منکر با حاکمان غاصب مقابله کنند و مانع زیرپا گذاشتن قوانین اسلام شوند و از حقوق مردم دفاع نمایند.

موضوع حل بعضی از مشکلات علمی توسط حضرت مهدی (عج) مربوط به بعد ولایت معنوی ایشان است.

**۶۶. گزینه ۴ درست است.**

سال یازدهم ص ۱۱۱-۷۳

ملاک پیامبر(ص) در تقسیم‌بندی، تقوای انسان‌ها بود و سرلوحه کار آن حضرت این آیه شریفه بود: ﴿یا ایها الناس انا خلقناکم من ذکر و انثی ..... ان اکرمکم عندالله اتقاکم ان الله علیم خبیر﴾

- هشدار خطر انحراف از مسیر الهی و دور شدن از جامعه توحیدی این است که اگر پیامبر(ص) بمیرد و یا کشته شود آیا شما به گذشته (جاهلیت) باز می‌گردید و هرکس به گذشته بازگردد به خدا هیچ گزند و زبانی نرساند و خداوند به زودی سپاسگزاران را پاداش می‌دهد.

**۶۷. گزینه ۱ درست است.**

سال یازدهم ص ۱۲۳

امام علی (ع) پس از بیان اوضاع و احوال پس از خود و آگاه کردن مردم و هشدار به آنها فرمود: «در آن شرایط در صورتی می‌توانید راه رستگاری را تشخیص دهید که ابتدا پشت‌کنندگان به صراط مستقیم را شناسایی کنید و...»

۶۸. گزینه ۲ درست است.

سال یازدهم ص ۱۴۱-۱۴۰

امام سجاد(ع) در کنار گسترش معارف از طریق دعا به تجدید حیات نهضت شیعیان پرداخت و زمان امام کاظم (ع) دورهٔ اختناق شدید بود. اما ایشان دست از مبارزه برداشت و آن را به صورت آشکار و مخفی ادامه داد و به تربیت شیعیان پرداخت.

۶۹. گزینه ۴ درست است.

سال یازدهم ص ۱۵۷-۱۵۰

نتیجهٔ نهایی وعده خداوند به کسانی که ایمان آورند و عمل صالح انجام دهند این است که خدا را بپرستند و به او شریک قائل نشوند حضرت علی (ع) می‌فرماید خداوند به علت ستمگری انسان‌ها و زیاده‌روی آنان در گناه آنان را از وجود حجت در میانشان بی‌بهره می‌سازد.

۷۰. گزینه ۳ درست است.

سال یازدهم ص ۱۷۵-۱۷۱

ثمره مهاجرت گروهی از مؤمنان (واجب کفایی است) با هدف تفقه در دین ← ﴿لعلهم یحذرون﴾ است. - یکی از شرایط ولی فقیه مدیر و مدبر بودن اوست یعنی بتواند جامعه را در شرایط پیچیده جهانی رهبری کند.

۷۱. گزینه ۱ درست است.

سال یازدهم ص ۱۸۴-۱۸۳

علت مهربانی و نرم‌خویی پیامبر اکرم (ص) رحمة من الله بودن ایشان است یعنی به مهر الهی، پیامبر با مردم نرم و مهربان شدی.

در آیه اول سورهٔ احزاب خداوند پس از دعوت پیامبر به رعایت تقوای الهی می‌فرماید: «از کافران و منافقان اطاعت مکن.»

۷۲. گزینه ۲ درست است.

سال یازدهم ص ۱۶۰

شناخت جایگاه امام در پیشگاه الهی و آشنایی با شیوهٔ حکومت‌داری ایشان به هنگام ظهور و آشنایی با ویژگی‌های ایشان در سخنان معصومین از عوامل موثر در شناخت و محبت به امام زمان و از بین رفتن تردیدهاست.

۷۳. گزینه ۴ درست است.

سال یازدهم ص ۲۱ - ۱۹

محتوای اصلی دعوت پیامبران یکسان است در واقع همه آنها یک دین آورده‌اند. با این وجود تعالیم انبیاء در برخی احکام فرعی متناسب با زمان و سطح آگاهی مردم و نیازهای هر دوره تفاوت‌هایی با یکدیگر داشته است.

قرآن می‌فرماید: ﴿انا اوحینا الیک کما اوحینا الی نوح و النبیین من بعده﴾ ما همچنان که به نوح و پیامبران بعد از او وحی کردیم به تو نیز وحی کردیم. منظور این است که پیامبر اکرم (ص) خود را ادامه دهنده راه همه انبیا و تمام کننده کار آنان معرفی کرد.

۷۴. گزینه ۳ درست است.

سال یازدهم ص ۱۹۹-۱۹۷

آیهٔ شریفهٔ ﴿من کان یرید العزه﴾ - هرکس عزت می‌خواهد بداند که هر چه عزت است از آن خداست (به دنبال سرچشمه عزت باشیم) با موضوع توجه به عظمت خداوند و تلاش برای بندگی او مطابقت دارد.

۷۵. گزینه ۴ درست است.

سال یازدهم ص ۲۲۵-۲۰۹

ثمره نهایی ازدواج ﴿لتسکنوا الیها﴾ (آرامش) می‌باشد و پیامبر اکرم(ص) برای حفظ دین می‌فرماید: «کسی که ازدواج کند نصف دین خود را حفظ کرده پس باید برای نصف دیگر از خدا پروا داشته باشد.»

## معارف و اقلیت‌های دینی

۵۱. گزینه ۲ درست است.  
اعتقاد یا بی‌اعتقادی نسبت به خداوند، اساسی‌ترین پایه «جهان بینی» است.
۵۲. گزینه ۲ درست است.  
«دریافت درونی» است که زمینه بسیاری از دریافت‌های انسان را در راه‌های شناخت روشن می‌سازد.
۵۳. گزینه ۳ درست است.  
احساس درد و ناراحتی هنگام بروز بیماری، مؤید «آینده‌نگری در نظم» است.
۵۴. گزینه ۳ درست است.  
پروانه‌ها «با کم و زیاد شدن فاصله نقطه‌های مخابره شده» از وجود خفاش‌ها اطلاعات کسب می‌کنند.
۵۵. گزینه ۲ درست است.  
اگر بپذیریم که موجودات زنده دارای خلقت تدریجی و مرحله‌ای بوده‌اند، این موضوع «دخالیت آگاهی و قصد» را به صورت آشکارتر نشان می‌دهد.
۵۶. گزینه ۲ درست است.  
از آنجا که انسان خود به خود به طرف خداوند گرایش دارد بیانگر معنی «فطری بودن خداشناسی» است.
۵۷. گزینه ۳ درست است.  
صفات «کمالیه، ثبوتیه، سلبیه»، انواع صفات الهی را به درستی بیان می‌کند.
۵۸. گزینه ۱ درست است.  
شناخت خود و ابعاد وجودی خود، نیاز «خودسازی» را از انسان برطرف می‌کند.
۵۹. گزینه ۱ درست است.  
«تمایلات نفسانی»، انسان را روز به روز به سوی انحطاط سوق می‌دهد.
۶۰. گزینه ۴ درست است.  
لازمه این که زن و مرد بتوانند در جامعه مؤثر واقع شوند «داشتن روابط انسانی» است.
۶۱. گزینه ۴ درست است.  
منظور از اینکه هر عمل غریزی، عامل مفید را جلب و عامل مضر را دفع می‌کند، در اصل به «خود طبیعی» پرداخته است.
۶۲. گزینه ۱ درست است.  
آشنایی با مظاهر خودخواهی، از این جهت که انسان را از گرفتار شدن در امور زشت نجات می‌دهد، اهمیت دارد.
۶۳. گزینه ۲ درست است.  
«تعیین حریم برای خود» از روش‌های مبارزه با خودخواهی در ادیان الهی نیست.
۶۴. گزینه ۳ درست است.  
مکتب «الهی» توانسته است انسان را از قید خود آزاد کند.
۶۵. گزینه ۱ درست است.  
اگر مکتب مادی را به ساختمان بزرگی تشبیه کنیم پی و اساس آن را «انکار خدا» تشکیل می‌دهد.
۶۶. گزینه ۴ درست است.  
نیازمندی اشیاء به علت را «پدیده بودن» تشکیل می‌دهد.
۶۷. گزینه ۱ درست است.  
افرادی که سخت‌گیری‌های دیگران را به حساب دین می‌گذارند مرتکب «عقده‌های روانی» از انگیزه‌های انکار خدا شده‌اند.
۶۸. گزینه ۲ درست است.  
اگر انسان از هر گونه معصیت پرهیز کند در اصل به «توحید عملی» پرداخته است.

۶۹. گزینه ۴ درست است.

براساس تعالیم دینی، اگر انسان به سختی‌ها و دشواری‌ها گرفتار شود به «کمال وجودی خویش» می‌رسد.

۷۰. گزینه ۳ درست است.

«ایمان به خدا» می‌تواند در انسان شوق و حرکت بیافریند.

۷۱. گزینه ۱ درست است.

هدایتی که تمام موجودات به وسیله نیروی خاص و حرکت به سوی هدفشان دارند، «هدایت عامه» نامیده می‌شود.

۷۲. گزینه ۲ درست است.

کارایی عقل انسان در جهت نیل به سعادت همه جانبه بر «مجموع مصالح زندگی انسان از حیطة عقل خارج است» اشاره دارد.

۷۳. گزینه ۴ درست است.

با توجه به اینکه انسان دارای نقص نسبی و نقص مطلق در دانش بشری است. بنابراین، نظام فکری با تکیه بر دانش بشری فاقد توانایی لازم برای حل مسائل مورد نیاز بشری می‌باشد.

۷۴. گزینه ۳ درست است.

تربیت «دینی و الهی» می‌تواند در روح انسان، شور زندگی ایجاد نماید.

۷۵. گزینه ۴ درست است.

عقل و دین هر دو «موهبتی» هستند که از «جانب خداوند» به عالم انسانی داده شده است.

### انگلیسی

۷۶. گزینه ۳ درست است.

دقت کنید که اسمی که قرار است برای آن صفت کمی بیاوریم **problems** به معنای «مشکلات» است و قابل شمارش محسوب می‌شود (رد گزینه‌های ۲ و ۴). مواظب باشید که فریب اسم **money** را نخورید چرا که در ساختار **money problems** به معنای «مشکلات مالی»، اسم **money** نقش صفت را برای اسم **problems** بازی می‌کند و نمی‌تواند برای به کارگیری صفات کمی ملاک قرار بگیرد. از سوی دیگر، استفاده از **few** به این معناست که مشکلات مالی به قدری اندک خواهند بود که می‌توان گفت اصلاً مشکلی به وجود نخواهد آمد که کاملاً با مفهوم جمله در تناقض است. به نوعی می‌توان **few** و **little** را تقریباً معادل **no** دانست که مشخصاً به کارگیری آنها در این جمله کاملاً نادرست است (رد گزینه ۱). همچنین، به این نکته توجه کنید که با توجه به وجود زمان حال ساده در قسمت شرط، در قسمت نتیجه می‌توان از **will, can, may, should** با معانی مختلف استفاده کرد.

۷۷. گزینه ۱ درست است.

با توجه به ساختار **Don't forget** به معنای «فراموش نکن» مشخص است که تصمیم به انجام فعل **visit** به معنای «ملاقات کردن» از قبل گرفته شده است و اکنون صرفاً گوینده به یادآوری این تصمیم می‌پردازد. در نتیجه، استفاده از ساختار **be going to** قطعاً ارجحیت دارد (رد گزینه‌های ۲ و ۳). از سوی دیگر، عبارت **since last week** به معنای «از هفته گذشته» یکی از نشانه‌های اصلی زمان حال کامل است (رد گزینه‌های ۲ و ۴). همچنین دقت کنید که کلمه **parent** (بدون **s** جمع) یک کلمه مفرد به معنای «پدر یا مادر» می‌باشد و نیازمند یک فعل مفرد است (رد گزینه‌های ۳ و ۴).

۷۸. گزینه ۴ درست است.

مرجع ضمیر انعکاسی به کاررفته در جای خالی **the youngest of my sons** به معنای «کوچک‌ترین فرد از میان پسرانم» است که مسلماً مفرد محسوب می‌شود (رد گزینه‌های ۱ و ۳). فعل **express** به معنای «ابراز کردن» یک فعل غیر ربطی است و نیازمند یک قید است (رد گزینه‌های ۲ و ۳).

۷۹. گزینه ۱ درست است.

دقت کنید که کلمه **one** جانشین اسم **driver** شده است که یک اسم قابل شمارش است. این اسم در حالت مفرد حتماً نیاز به یک معرف اسم مانند **a/the/this/...** دارد (رد گزینه‌های ۲ و ۴). از سوی دیگر، صفت برترین **best** نیازمند حرف تعریف **the** می‌باشد (رد گزینه ۳). همچنین، فعل **need** به معنای «نیاز داشتن» یک فعل **state** محسوب می‌شود و نمی‌تواند به

صورت ing دار مورد استفاده قرار بگیرد (رد گزینه های ۳ و ۴).

۸۰. گزینه ۱ درست است.

ترجمه جمله: «مغازه‌دار به تمام زائرین تخفیف سخاوتمندانه می‌دهد وقتی که بیش از مقدار مشخصی خرید می‌کنند.»

(۱) تخفیف (۲) تأکید (۳) هویت (۴) رسم، سنت

۸۱. گزینه ۲ درست است.

ترجمه جمله: «دانش‌آموز جوان قرار است شعر زیبایی که از پدرش یاد گرفته است را در جلوی [دانش‌آموزان] کلاس بخواند.»

(۱) تبادل کردن (۲) خواندن، قرائت کردن (۳) چاپ کردن، منتشر کردن (۴) اختراع کردن

۸۲. گزینه ۳ درست است.

ترجمه جمله: «به نظر می‌رسد که ما چاره‌ای نداریم جز اینکه برای کسب توصیه‌های پزشکی به سراغ پزشک برجسته برویم.»

(۱) کیفیت (۲) توجه (۳) چاره، انتخاب، گزینه (۴) تاریخ، سابقه

۸۳. گزینه ۴ درست است.

ترجمه جمله: «جان به خاطر اشتباه بزرگی که کرده بود از خودش خجالت می‌کشید و از اعضای خانواده‌اش خواست که او را ببخشند.»

(۱) ترسیده (۲) مطمئن (۳) مفتخر، مغرور (۴) شرمنده، خجالت زده

۸۴. گزینه ۲ درست است.

ترجمه جمله: «بسیار مهم است که بعد از بازنشستگی با حل روزانه یک پازل از نظر ذهنی فعال باقی بمانید.»

(۱) از نظر عاطفی (۲) از نظر ذهنی (۳) از نظر جسمانی (۴) از نظر اجتماعی

۸۵. گزینه ۱ درست است.

ترجمه جمله: «براساس یک سنت باستانی که به قرن پنجم برمی‌گردد، افراد محلی همواره در این مراسم مذهبی مهم یک کلاه قرمز بر سر می‌گذارند.»

(۱) باستانی (۲) خوشمزه (۳) اخیر (۴) میانگین

۸۶. گزینه ۲ درست است.

ترجمه جمله: «محققین بر این باورند که به نظر می‌رسد این بیماری نادر مختص افراد مشخصی است که در شرایط پراسترس کار می‌کنند.»

(۱) مکرر، رایج (۲) مختص، خاص (۳) محبوب (۴) موجود، در دسترس  
توجه کنید که برای صفت frequent از حرف اضافه in استفاده می‌شود.

۸۷. گزینه ۴ درست است.

ترجمه جمله: «تعداد زیاد دانش‌آموزان خارجی در کلاس‌ها به روشنی نشان‌دهنده تنوع فرهنگی کشور است.»

(۱) کاهش دادن، کاهش یافتن (۲) درک کردن، قدردانی کردن (۳) شناسایی کردن (۴) نشان دادن، بازتاب دادن

۸۸. گزینه ۲ درست است.

(۱) فراهم کردن (۲) پیش‌بینی کردن (۳) اشاره کردن (۴) دفاع کردن

۸۹. گزینه ۱ درست است.

(۱) کلی، اساسی (۲) ویژه، خاص (۳) مرتب، نظام‌مند (۴) مشابه

به ترکیب واژگانی in general به معنای «اساساً، کلاً» دقت کنید. ترکیب in با سایر گزینه‌ها در زبان انگلیسی وجود ندارد.

۹۰. گزینه ۴ درست است.

با توجه به وجود will در قسمت نتیجه، باید در قسمت شرط از زمان حال ساده استفاده کنیم (رد گزینه‌های ۱ و ۲). از سوی دیگر، از آنجا که فاعل the number مفرد محسوب می‌شود، باید از S سوم شخص در انتهای فعل استفاده کنیم (رد گزینه)

۳.

۹۱. گزینه ۱ درست است.

برای بیان هدف از انجام کاری باید از مصدر با to استفاده کنیم (رد گزینه‌های ۲ و ۳). بعد از فعل ربطی be نمی‌توان از قید استفاده کرد (رد گزینه ۴). به ساختار culturally valuable به معنای «ارزشمند از نظر فرهنگی» دقت کنید و به یاد داشته باشید که قیود می‌توانند با قرارگیری قبل از صفات آنها را مورد وصف قرار بدهند.

۹۲. گزینه ۳ درست است.

(۱) سرگرمی (۲) معجزه (۳) سوغاتی (۴) درآمد

۹۳. گزینه ۲ درست است.

ایده اصلی پاراگراف ۲ چیست؟  
معنا و اهمیت فاصله‌گذاری اجتماعی

۹۴. گزینه ۳ درست است.

براساس متن، کدام‌یک از موارد زیر از مزایای فاصله‌گذاری اجتماعی نیست؟  
محدود کردن رابطه با دیگران

۹۵. گزینه ۲ درست است.

کلمه "it" که در پاراگراف ۲ زیر آن خط کشیده شده است به چه چیزی اشاره دارد؟  
social distancing به معنای «فاصله‌گذاری اجتماعی»

۹۶. گزینه ۱ درست است.

متن به احتمال بسیار با بحث در مورد ----- ادامه خواهد یافت.  
اینکه چرا ویروس کرونا، بر روی برخی افراد اثرات جدی‌تری نسبت به بقیه دارد

۹۷. گزینه ۲ درست است.

بهترین عنوان برای متن چیست؟  
آیا به درستی ورزش می‌کنید؟

۹۸. گزینه ۳ درست است.

براساس متن، کدام‌یک از موارد زیر درست است؟  
انجام انواع تمرینات ورزشی بهتر از انجام همواره یک تمرین است.

۹۹. گزینه ۱ درست است.

کلمه progress که زیر آن در پاراگراف ۱ خط کشیده شده است از نظر معنایی به ----- نزدیک‌ترین است.  
کلمه improvement به معنای «بهبود، پیشرفت»

۱۰۰. گزینه ۴ درست است.

کدام‌یک از موارد زیر را می‌توان از متن استنباط کرد؟  
ماهیچه‌ها باید به طور مرتب با چالش فیزیکی روبه‌رو شوند تا رشد کنند.

### ریاضی

۱۰۱. گزینه ۳ درست است.

$$x^3 + x^2 = -x + 1$$

$$(x + 2)(x + 3)(x - 4) = (x^2 + 5x + 6)(x - 4) =$$

$$x^3 + x^2 - 14x - 24 = -x + 1 - 14x - 24 = -15x - 23$$

۱۰۲. گزینه ۱ درست است.

$$(\sqrt{5} - 2)^5 = 5^2\sqrt{5} - 10 \times 5^2 + 40 \times 5\sqrt{5} - 10 \times 5 \times 1 + 80\sqrt{5} - 32 = 305\sqrt{5} - 682 \Rightarrow 2a - b = -72$$

۱۰۳. گزینه ۲ درست است.

$$\frac{12}{9-x^2} - \frac{2}{3+x} - \frac{1}{3-x} = \frac{12-6+2x-3-x}{9-x^2} = \frac{1}{3-x} = -\frac{\sqrt{2}}{2}$$

۱۰۴. گزینه ۴ درست است.

$$R = C \Rightarrow 3x^2 + 12 - 6x = 2x^2 + 16 - 3x \Rightarrow x^2 - 3x - 4 = 0 \Rightarrow x = 4$$

۱۰۵. گزینه ۳ درست است.

$$\frac{p-20000}{x-10} = \frac{40000-20000}{6-10}, p = 50000 \Rightarrow x = \frac{50000-70000}{5000} \Rightarrow x = 4$$

۱۰۶. گزینه ۲ درست است.

$$x = -\frac{6}{-2} = 3 \Rightarrow P_{\max} = -9 + 18 - 1 = 8$$

۱۰۷. گزینه ۱ درست است.

$$\alpha^2 + 3 = 4 \Rightarrow \alpha = 1 \text{ غ ق } (\delta = 7) + \alpha = -1$$

۱۰۸. گزینه ۲ درست است.

$$\delta \leq 3x - 4 < 6 \Rightarrow 9 \leq 3x < 10 \Rightarrow 3 \leq x < \frac{10}{3}$$

پس یک مقدار صحیح صدق می کند.

۱۰۹. گزینه ۳ درست است.

$$\frac{1}{t+6} + \frac{1}{t} = \frac{1}{4} \Rightarrow 4(2t+6) = t(t+6) \Rightarrow t^2 + 6t - 8t - 24 = 0 \Rightarrow t = 6$$

۱۱۰. گزینه ۲ درست است.

$$\alpha + \beta = -\frac{b}{a} = -3 \Rightarrow \alpha = -8 \Rightarrow \beta = 5$$

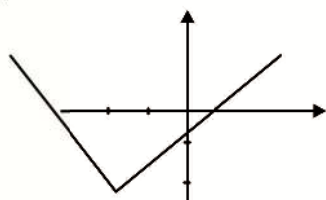
$$2\alpha + 3\beta + 1 = 0 \Rightarrow 3k - 4 = -8 \times 5 \Rightarrow k = -12$$

۱۱۱. گزینه ۲ درست است.

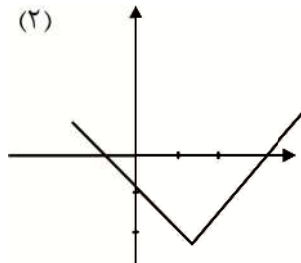
$$-\frac{\Delta}{4a} = -(a^2 - 3) = -1 \Rightarrow a = \pm 2$$

۱۱۲. گزینه ۴ درست است.

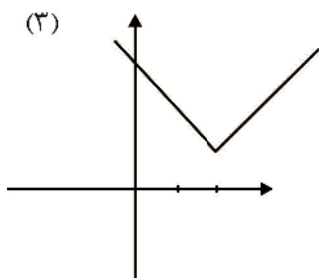
(۱)



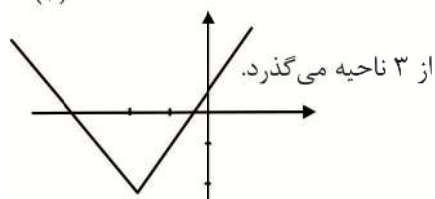
(۲)



(۳)



(۴)





۱۱۳. گزینه ۲ درست است.

تعریف شده است.  $f(-۳), f(-۶), f(-۲) \rightarrow$

پس  $\frac{f}{g}$  دارای ۳ عضو است.

۱۱۴. گزینه ۱ درست است.

$$f(x) = x \Rightarrow x(cx + ۳) = ۲x^۲ + ax + b \Rightarrow cx^۲ + ۳x = ۲x^۲ + ax + b \Rightarrow$$

$$c = ۲, a = ۳, b = ۰ \Rightarrow a + c - b = ۵$$

۱۱۵. گزینه ۴ درست است.

$p \vee q, p \Rightarrow \sim q \Rightarrow$  درست و دیگری نادرست  $\Rightarrow$  درست

پس  $p \Leftrightarrow q$  قطعاً نادرست است.

۱۱۶. گزینه ۴ درست است.

نقیض گزاره  $p \vee q \sim p \wedge \sim q$  گزاره  $p \wedge \sim q$  است.

۱۱۷. گزینه ۱ درست است.

$$\bar{x} = \frac{۱۴۵}{۱۰} = ۱۴/۵ \Rightarrow \sigma = \sqrt{\frac{۲۲/۵}{۱۰}} = ۱/۵$$

۱۱۸. گزینه ۳ درست است.

داده‌ها را مرتب می‌کنیم.

۱۰, ۱۰, ۱۱, ۱۱, ۱۲, ۱۲, ۱۲, ۱۳, ۱۳, ۱۴, ۱۵, ۱۷, ۱۸

↓                      ↓                      ↓

$$Q_1 = ۱۱ \quad Q_2 \quad Q_3 = ۱۴/۵ \Rightarrow IQR = ۱۴/۵ - ۱۱ = ۳/۵$$

۱۱۹. گزینه ۳ درست است.

$$\frac{۲۰۰۰ \times ۳۰۰ + ۴۸۰۰ \times ۱۲۰}{۱۵۰۰ \times ۳۰۰ + ۲۴۰۰ \times ۱۲۰} = \frac{۱۱۷۶}{۷۳۸} = ۱/۶$$

۱۲۰. گزینه ۱ درست است.

$(۱۱, ۳۷), (۱۵, ۳۷/۶), (۱۲, A) \Rightarrow$

$$\frac{۳۷/۶ - ۳۷}{۱۵ - ۱۱} = \frac{A - ۳۷}{۱۲ - ۱۱} \Rightarrow A = ۳۷ + ۰/۱۵ = ۳۷/۱۵$$

$$\Rightarrow ۳۷/۴ - ۳۷/۱۵ = ۰/۲۵$$

### اقتصاد

۱۲۱. گزینه ۲ درست است.

$$\text{هزینه استهلاک} = \frac{۱}{۴} \times ۳۵۰۰۰۰۰۰ = ۸۷۵۰۰۰۰۰$$

$$\text{هزینه حقوق} = ۱۲ \times ۷ \times ۳۵۰۰۰۰۰۰ = ۲۹۴۰۰۰۰۰۰$$

$$\text{هزینه اجاره} = ۱۲ \times ۴۵۰۰۰۰۰۰ = ۵۴۰۰۰۰۰۰۰$$

$$\text{درآمد} = ۸۵ \times ۶۵۰۰۰۰۰۰ = ۵۵۲۵۰۰۰۰۰$$

$$\text{هزینه} = ۸۷۵۰۰۰۰۰ + ۲۹۴۰۰۰۰۰۰ + ۳۵۰۰۰۰۰۰ + ۵۴۰۰۰۰۰۰۰ = ۳۹۱۷۵۰۰۰۰۰$$

$$\text{سود (زیان)} = ۵۵۲۵۰۰۰۰۰ - ۳۹۱۷۵۰۰۰۰۰ = ۱۶۰۷۵۰۰۰۰۰$$

۱۲۲. گزینه ۱ درست است.

الف) «علم اقتصاد، علم انتخاب است و رابطه بین منابع و عوامل تولید کمیاب (که موارد استفاده مختلف دارند) و نیازهای نامحدود بشر را مطالعه و بررسی می‌کند و با ارائه بهترین انتخاب‌ها، رفتارهای فردی و جمعی انسان را مدیریت می‌کند.» این تعریف دقیقاً در برگیرنده سه نکته مهم است که عبارت است از: نامحدود بودن نیازها، «کمیابی منابع» و «امکان مصارف متعدد منابع»؛ از این رو، می‌توان گفت «هدف علم اقتصاد، راهنمایی انسان برای بهترین انتخاب و به کارگیری بهترین روش به منظور استفاده از منابع و امکانات خویش است.»

از آنجا که تغییر در اطلاعات، انگیزه‌ها، توانایی‌ها، توزیع برابر یا نابرابر فرصت‌ها، انتخاب‌ها و تصمیمات دیگران و... در انتخاب‌های انسان تأثیر دارد، علم اقتصاد خود را به مطالعه این موارد نیز موظف می‌داند که این منظور از داشتن «قابلیت مصارف متعدد» منابع و امکانات در اقتصاد است.

ب) از نظر اسلام، اقتصاد در زندگی فرد اهمیت ویژه‌ای دارد؛ اما عقل انسان را به تنهایی برای موفقیت و رسیدن به هدف کافی نمی‌داند. دلیل فرستادن پیامبران و فلسفه ارائه دین هم همین است؛ به همین دلیل با در نظر گرفتن سعادت بشر و نیازهای واقعی آن، اهداف، برنامه‌ها، قوانین و روش‌هایی را معرفی می‌کند تا انسان‌ها با هزینه کمتر به پیشرفت و سعادت برسند. قرآن تأکید می‌کند که رفع همه مشکلات انسان (حتی مشکلات و نیازهای مادی وی) در گروی عمل به آموزه‌های الهی است. پیامبران الهی مبارزه با ظالمان، استثمارگران و سوء استفاده‌کنندگان از انسان را که در عرصه اقتصادی بیشتر مشاهده می‌شود در سرلوحه برنامه‌های خود داشتند و تلاش برای رفع محرومیت‌ها، برخورداری از فرصت‌ها، و حفظ کرامت انسانی را وظیفه خود می‌دانستند.

۱۲۳. گزینه ۳ درست است.

نظارت دولت بر تولیدکنندگان موجب رعایت ضوابط و قوانین و رونق تولید و کاهش بیکاری می‌شود.

۱۲۴. گزینه ۱ درست است.

ارزش افزوده کتاب فروشی برابر است با:

$$2000 \times 150000 - 2000 \times 100000 = 100000000$$

۱۲۵. گزینه ۳ درست است.

$$\text{درآمد ملی} = 9485 + \frac{1}{3}(9485 + 7567) + \frac{2}{5}(9485 + 5840) + \frac{1}{4} \times 5840 + 7567 + 5840 = 36166$$

$$\text{درآمد سرانه} = \frac{3616600}{8} = 452075$$

۱۲۶. گزینه ۴ درست است.

$$\text{تولید ناخالص ملی} = 4586 + \frac{3}{4} \times 1692 + 3948 = 9803$$

$$\text{تولید خالص ملی} = 9803 - \frac{1}{3} \times 3948 = 8487$$

۱۲۷. گزینه ۴ درست است.

در صورتی که افزایش حجم پول بیشتر از افزایش تولید باشد.

۱۲۸. گزینه ۴ درست است.

الف) بانک‌ها تحت یازده عقد اسلامی مجاز می‌توانند به اشخاص تسهیلات مالی اعطا کنند و از این طریق به طور غیرمستقیم در سرمایه‌گذاری‌ها شرکت جویند؛ به این ترتیب، بانک اسلامی از حالت واسطه‌گری خارج می‌شود و به نهادی فعال در عرصه تولید و اقتصاد کشور تبدیل می‌شود. این عقود مجاز عبارت است از:

(۱) قرض الحسنه (۲) مضاربه (۳) مشارکت مدنی (۴) مشارکت حقوقی (۵) فروش اقساطی (۶) معاملات سلف (۷) اجاره به شرط تملیک (۸) جعاله (۹) مزارعه (۱۰) مساقات (۱۱) خرید دین

ب) بانک‌ها به منظور عملیات اعطای وام و اعتبار، اسناد مختلفی تهیه کرده‌اند تا ضمن ارائه خدمت در کوتاه‌ترین زمان بتوانند

طلب خود را از وام‌گیرنده دریافت کنند. این اسناد قابل انتقال است و صاحبان آنها می‌توانند قبل از سررسید، آنها را به دیگران منتقل کنند.

۱۳۹. گزینه ۱ درست است.

صادرکننده سهام، شرکت سهامی است. شرکت‌های سهامی به دو نوع عام و خاص تقسیم می‌شوند که فقط شرکت‌های سهامی عام می‌توانند سهام خود را در بورس عرضه کنند و بفروشند. شرکتی که خواستار پذیرش در بورس است و شرایط لازم را نیز دارد، می‌تواند تقاضای پذیرش خود را به همراه مدارک مورد نیاز به شرکت بورس اوراق بهادار تهران ارائه کند. این شرکت پس از بررسی اولیه، مدارک را برای هیئت پذیرش می‌فرستد و این هیئت پس از بررسی دقیق وضعیت شرکت، نسبت به پذیرش یا رد تقاضای آن اقدام می‌کند.

۱۳۰. گزینه ۲ درست است.

در قیمت ۳ به اندازه  $1200 = 1000 - 1300$  واحد مازاد عرضه دارد، در قیمت ۹، برای رسیدن به تعادل، قیمت‌ها، ۲ واحد کاهش می‌یابد در قیمت ۱۱، تقاضا به اندازه  $500 = 200 - 700$  واحد کمتر از مقدار تعادلی است، پس گزینه‌های ۱ و ۳ و ۴ رد می‌باشد.

۱۳۱. گزینه ۱ درست است.

معمولاً با در نظر گرفتن دو شاخص درآمد سرانه و میزان نابرابری در توزیع درآمد می‌توان تصویری از وسعت و اندازه فقر در هر کشور به دست آورد. هر چه سطح درآمد سرانه در کشوری پایین‌تر باشد، میزان فقر عمومی نسبت به کشوری با درآمد سرانه بالاتر، بیشتر است. به طور مشابه در هر سطحی از درآمد سرانه، هرچه توزیع درآمد در کشوری نسبت به کشور دیگر ناعادلانه‌تر باشد، نرخ فقر در آن کشور بیشتر است یکی از معیارهای سنجش وضعیت توزیع درآمد، شاخص «دهک» هاست.

۱۳۲. گزینه ۲ درست است.

در حالت رکود اقتصادی، که سطح تولید کاهش و بیکاری افزایش یافته و تولیدکنندگان انگیزه تولید و ایجاد اشتغال را از دست داده‌اند، بانک مرکزی با سیاست پولی انبساطی می‌تواند برای کوتاه مدت مشکل را حل کند و با خرید اوراق مشارکت، پول به جامعه تزریق کند. دولت‌ها برای مدیریت کلان اقتصاد کشور و اجرای وظایف خود بسته «سیاست‌های مالی» را اجرا می‌کنند که از دو ابزار درآمدها و مخارج دولت تشکیل شده است. افزایش در مخارج جاری یا عمرانی دولت و کاهش در نرخ‌های مالیاتی یا پایه‌های مالیاتی (سیاست مالی انبساطی) بهترین راه، تحریک تقاضای کل است که در مواقع رکود می‌تواند رونق را به بازار برگرداند. سیاست مالی انقباضی (کاهش مخارج دولت و افزایش مالیات) هم در مواقع تورم با کاهش تقاضای کل در اقتصاد، موجب ثبات اقتصادی می‌شود.

۱۳۳. گزینه ۲ درست است.

الف) دو مفهوم مزیت مطلق و مزیت نسبی در هر زندگی جمعی اعم از شهری، منطقه‌ای و جهانی مطرح است و خانواده یا کشور را به «تک محصولی شدن سوق می‌دهد. به همین دلیل اغلب خانوارها در زندگی اجتماعی شهری، تک محصولی هستند؛ به عنوان مثال یکی قصاب و دیگری خیاط است و هیچ خانواری نمی‌تواند به تنهایی همه نیازهای خود را تأمین کند.»  
ب) زنجیره خلق ارزش به تمامی مراحل ایجاد ارزش افزوده می‌گویند. کشورهای توسعه نیافته صرفاً بخشی از کالا را تولید می‌کنند و بنابراین همه خلق ارزش و منافع تولید کالای نهایی نصیب آنها نمی‌شود.

۱۳۴. گزینه ۲ درست است.

$$7\% = 2\% + 5\% = \text{دهک چهارم}$$

$$11\% = 5\% + 6\% = \text{دهک ششم}$$

$$12\% = 11\% + 1\% = \text{دهک هفتم}$$

$$14\% = 100\% - 86\% = \text{دهک هشتم}$$

۱۳۵. گزینه ۱ درست است.

$$\text{تورم} = \frac{3230400 - 2692000}{2692000} = 0/2$$

یک سال بعد =  $3220400 + 0 / 2 \times 3220400 = 3876480$

دو سال بعد =  $3876480 + 0 / 2 \times 3876480 = 4651776$

### علوم و فنون ادبی

۱۳۶. گزینه ۲ درست است.  
تا اوایل دوره ساسانی آثاری به این زبان تألیف می شده است.
۱۳۷. گزینه ۴ درست است.  
کتاب «عین الحیات» اثر علی بن حسین واعظ کاشفی است.
۱۳۸. گزینه ۲ درست است.  
منظومه «درخت آسوریک» و «یادگار زریران» هر دو اصل پارتی دارند.
۱۳۹. گزینه ۳ درست است.  
«سادگی زبان شعر» مربوط به ویژگی زبانی این دوره است.
۱۴۰. گزینه ۳ درست است.  
کتاب «احسن التواریخ»، اثر (حسن بیگ روملو) است. (ظهیرالدین بابر) کتاب «بابرنامه» را به زبان ترکی نوشته است.
۱۴۱. گزینه ۱ درست است.  
گزینه «یک» از ویژگی های فکری سبک هندی است.
۱۴۲. گزینه ۴ درست است.  
توضیحات گزینه «چهار» مربوط به ویژگی های زبانی سبک عراقی است.
۱۴۳. گزینه ۳ درست است.  
توضیحات گزینه «سه» مربوط به ویژگی های نثر این دوره (سده پنجم و ششم) است.
۱۴۴. گزینه ۲ درست است.  
در گزینه «دو» قاعده قافیه، قاعده «یک» است و در دیگر گزینه ها قاعده قافیه، قاعده «دو» است.
۱۴۵. گزینه ۱ درست است.  
در گزینه «یک» واژه هایی که در پایان هر نیم مصرع یا در درون هر مصرع بیابند که با هم هم قافیه باشند، وجود ندارد.  
گزینه «۲»: (اعظم - خرم) / گزینه «۳»: (همره - شه) / گزینه «۴»: (نجوشی - فروشی)، قافیه هستند.
۱۴۶. گزینه ۳ درست است.  
در گزینه «۳»، قاعده قافیه، قاعده «یک» است و دیگر گزینه ها قاعده قافیه، قاعده «دو» است.
۱۴۷. گزینه ۴ درست است.  
گزینه (۱): (نیست باد - نیست باد) ذوقافیتین هستند و واژه های قافیه جناس تام دارند.  
گزینه (۲): (کویت حکایتی - رویت روایتی) ذوقافیتین هستند.  
گزینه (۳): (دهانم دوختی - زبانم سوختی) ذوقافیتین هستند.
۱۴۸. گزینه ۲ درست است.  
وزن بیت گزینه «دو» مفعول مفاعله فعلولن یا (مستفعل فاعلات مستف «فع لن») است.  
وزن گزینه (۱): فاعلاتن فاعلاتن فاعلاتن فاعله است.  
وزن گزینه (۳): فعولن فعولن فعولن فعل است.  
وزن گزینه (۴): مفاعیلن مفاعیلن فعولن است.
۱۴۹. گزینه ۳ درست است.  
وزن بیت گزینه «سه» مستفعلن مستفعلن مستفعلن مستفعلن است.  
وزن گزینه (۱): «فعلات فاعلاتن فعلات فاعلاتن» است.

وزن گزینه ۲: «مفعولُ مفاعیلن مفعولُ مفاعیلن» یا «مستفعلن مفعولن مستفعلن مفعولن» است.  
وزن گزینه ۴: «مفعولُ فاعلاتن مفعولُ فاعلاتن» یا «مستفعلن فعولن مستفعلن فعولن» است.

۱۵۰. گزینه ۳ درست است.

وزن بیت گزینه ۳: «مفتعلن فاعلن مفتعلن فاعلن» است.

وزن گزینه ۱: «مفتعلن فاعلات مفتعلن فع» است.

وزن گزینه ۲: «مفتعلن مفتعلن فاعلن» است.

وزن گزینه ۴: «مفعولُ مفاعیلُ مفاعیلُ فعل» یا «مستفعلُ مستفعلُ مستفعلُ مُستَفَّ «فعلن»» است.

۱۵۱. گزینه ۴ درست است.

گزینه ۱: زلف به کمند تشبیه شده. مجموعه رخسار و جبین سپید یار که زلف سیاه بر کنارش قرار گرفته، به دزدی در شب مهتاب مانند شده است. (بهتر است کل مصراع نخست را مشبه و کل مصراع دوم را مشبه به بدانیم؛ در غیر این صورت نیز با چهار تشبیه روبه رو خواهیم بود و در هر دو حالت این گزینه صحیح نیست.)

گزینه ۲: جام‌های سرخ مُل (شراب) «استعاره» از غنچه‌های شکفته است. پنجه‌های دست مردم (انسان) «استعاره» از برگ‌های چنار است؛ بنابراین آرایه تشبیه در این بیت وجود ندارد.

گزینه ۳: ۱- «لب» به لعل مانند شده است. ۲- لب یار به آب زندگانی مانند شده است و از آب زندگانی نیز روح‌فزا تر.

گزینه ۴: ۱- «سایه عنایت» اضافه تشبیهی است. («آفتاب خوبان» اضافه استعاری و همچنین استعاره از محبوب زیباروست.)

۱۵۲. گزینه ۱ درست است.

گزینه ۱: «شهر» در معنای واقعی آمده است. در یک پوست بودن (مانند دو مغز بادام در یک پوسته) کنایه از صمیمیت بسیار است.

گزینه ۲: «آهن خاییدن» کنایه از حرص خوردن و عصبانیت بسیار است. «خشم - چشم» جناس اختلافی دارند.

گزینه ۳: «خط» مجاز از فرمان یا اجازه آزادی (برات) است. تکرار واج‌های / د / و / ش / گوش نواز است.

گزینه ۴: «مهر» نخست در معنی مهربانی آمده و سپس خورشید. واج آرایبی از تکرار / ر / ، / د / و... پدید آمده است.

۱۵۳. گزینه ۳ درست است.

گزینه ۱: «باد» نخست به معنای حرکت هواست («به باد دادن» در کل کنایه است.) و سپس فعل دعایی است.

گزینه ۲: «کیان» نخست به معنی «چه کسانی» است و سپس پادشاهان ملقب به کی (مانند کی خسرو، کی کاووس و...)

گزینه ۳: «مات» در هر دو مصراع از دو ضمیر «ما» + «ت» تشکیل شده است.

گزینه ۴: «جهان» نخست به معنی «جهنده» است و سپس کیهان (دنیا).

۱۵۴. گزینه ۱ درست است.

خونِ رزان (درختان انگور) اضافه استعاری است. کل ترکیب اضافی «خون رزان» نیز، خود استعاره مصرحه از «می و شراب» است. در گزینه ۲، «دست جود» و «پای قدرت» اضافه اقترانی است، در گزینه ۳، «دست فلک»: اضافه استعاری است.

گزینه ۴: «حیا» به «پیراهن» و در مصراع دوم «نگاه» به «صدا» مانند شده است.

۱۵۵. گزینه ۴ درست است.

«سر» در معنی مجازی «قصد و تمایل» آمده است.

توجه: «سرتاپای» مجاز از کل وجود نیست، زیرا «از سر تا پا» تمام وجود را تشکیل می‌دهد نه کمتر و نه بیشتر.

۱۵۶. گزینه ۲ درست است.

گزینه ۱: ۱- «خواب جهالت» اضافه تشبیهی است.

گزینه ۲: ۱- داماد گل ۲- حجله غیب، اضافات تشبیهی هستند.

گزینه ۳: «عارض گلیو» تشبیه دارد اما ترکیب وصفی است نه اضافی.

گزینه ۴: ۱- حقه یاقوت انار (مشبه: انار // مشبه به: حقه یاقوت). «خوشه عنب» واقعیت دارد. «خوشه زرین» تشبیه دارد اما ترکیب وصفی است نه اضافی.

۱۵۷. گزینه ۱ درست است.

کتاب درسی آمدن واژه‌های سجع در پایان دو جمله را شرط لازم کلام مسجع دانسته است و این نکته در گزینه ۱، رعایت نشده است.

گزینه ۲: نگریند - نپرهیزند (سجع مطرف)

گزینه ۳: بیهوده - نیموده (سجع مطرف)

گزینه ۴: پاک - صاف (سجع متوازن)، شریف - کریم (سجع متوازن)

۱۵۸. گزینه ۳ درست است.

«در» مجاز از «خانه» است؛ پس در معنای «نانهاد» به کار گرفته شده است، رابطه میان این دو، «جزء به جای کل» است؛ یعنی «در» جزئی از خانه است. به همین شکل و با همین پیوند، «محمل» و «چمن» در معنای «کاروان» و «بوستان» به کار رفته‌اند، اما در گزینه سوم، «جهان» به جای مردم جهان آمده که رابطه این دو «کل به جای جزء» است. (می‌توان «جهان» را مکان و جایگاه مردم جهان نیز دانست.)

۱۵۹. گزینه ۱ درست است.

«میدان» مجاز از «جنگ» است. «خیره گشتن» کنایه از شگفتی بسیار است. «سوار» به «شیر» مانند شده است.

۱۶۰. گزینه ۳ درست است.

مفهوم عبارت صورت سؤال تأکید بر بریدن از هر چیز و هر کس و دل سپردن به بندگی خداست؛ بر این مفهوم تنها در گزینه سوم تأکید شده است.

۱۶۱. گزینه ۴ درست است.

سه بیت ۱، ۲ و ۳، هنرنمایی و جلوه‌گری را نکوهش می‌کنند، برخلاف بیت چهارم که عرضه هنر را لازم می‌داند.

۱۶۲. گزینه ۳ درست است.

مفهوم بیت‌های ۱، ۲ و ۴: سختی‌های راه طلب برای عاشق خوشایند است (ریگ آن پرنیان است و خارش هم‌ردیف مژگان) مفهوم بیت ۳: در فراق یار هیچ چیز برای عاشق دلچسب و خوشایند نیست.

۱۶۳. گزینه ۲ درست است.

مفهوم بیت ۲: فقط رضایت معشوق برای عاشق اهمیت دارد و معیار ارزشمندی امور است. مفهوم مشترک سه بیت: عاشقان مفلس و تنگدست، بختی برای رسیدن به معشوق ندارند.

۱۶۴. گزینه ۱ درست است.

پیام بیت‌های ۱، ۲ و ۳ دستگیری از نیازمندان و دریافتن حاجت مستمندان هنگام برخورداری از دولت و ثروت است. این پیام اخلاقی در بیت ۱، وجود ندارد.

۱۶۵. گزینه ۱ درست است.

سترده: پاک کرده، تراشیده

### زبان عربی

۱۶۶. گزینه ۳ درست است.

خطاها به ترتیب:

(۱) خوش احوال است - ناموشش حمایت کند - بزدايد - بپراکند (۲) خانواده‌اش - آبرویشان

(۴) انتشار دهنده است، یاریگر - می‌باشد!

۱۶۷. گزینه ۱ درست است.

خطاها به ترتیب:

(۲) جهانگرد - هستیم (۳) جهانگرد - مناطق (۴) کتاب بزرگ هستیم - شهرها

۱۶۸. گزینه ۲ درست است.

خطاها به ترتیب:

(۱) دوستان - سومین - دوست (۳) برای بار سوم - بدی (۴) به عنوان دوست برگزین

۱۶۹. گزینه ۴ درست است.

خطاها به ترتیب:

(۱) علم و دانش - سختی - پیشکش کرده‌ایم (۲) کرده - را - از بین ببرد - تقدیم کرده‌ایم  
(۳) کرده‌ایم - سختی - آسان شود - دست‌ها

۱۷۰. گزینه ۳ درست است.

خطاها به ترتیب:

(۱) پادشاه نیک (۲) بهترین کاری - ندارد - برایش ده‌ها - می‌نویسد

(۴) از چیزی - به آن - نیکی‌ها

۱۷۱. گزینه ۴ درست است.

خطاها به ترتیب:

(۱) پادشاه - پروردگار (۲) اخلاق را رعایت نمائید - امر (۳) پروردگار پیامبر

۱۷۲. گزینه ۳ درست است.

خطاها به ترتیب:

عَیْنِین + ها: مضاف شد، نون آن حذف شد. چشم مفرد است (چشمانش یا دو چشمش صحیح است) - مُخْتَلِفَةٌ: مختلف (مختلفی)؛ نکره است

۱۷۳. گزینه ۱ درست است.

خطاها به ترتیب:

(۲) البحيرة - لَنْ یعیش - هذا (۳) کانت - تعیش - الفریسة (۴) البحيرة - لَنْ یعیش - هذا تمساح

۱۷۴. گزینه ۲ درست است.

ترجمه آیه و گزینه‌ها به ترتیب:

﴿ای کسانی که ایمان آوردید چرا چیزی را می‌گویید که به آن عمل نمی‌کنید﴾

(۱) همانا غرور و تکبر شخص به خودش (خودپسندی شخص) دلیلی بر ضعیف بودن عقل اوست!

(۲) بر مؤمن واجب است که براساس گفته‌اش عمل کند!

(۳) نادان‌ترین مردم کسی است که زمام کارهای خود را به دست نادان دهد!

(۴) ای مردم! به حساب خودتان در دنیا رسیدگی کنید (خودتان را محاسبه کنید) قبل از اینکه به حسابتان رسیدگی شود (محاسبه شوید)!

۱۷۵. گزینه ۲ درست است.

خطاها به ترتیب:

(۱) مفردة طالبة (۳) اسم الفاعل (۴) مجرور بحرف الجرّ؛ عند المعلمین: جار و مجرور

۱۷۶. گزینه ۱ درست است.

خطاها به ترتیب:

(۲) مفردة: سَمَكَةٌ و مؤنث (۳) للمخاطب (۴) مذکر

۱۷۷. گزینه ۴ درست است.

خطاها به ترتیب:

(۱) موصوف (۲) الصّفة (۳) اسم - مفرد مذکر - معرب / مفعول و منصوب و مضاف لِ «لَكَ»

۱۷۸. گزینه ۳ درست است.

خطاها به ترتیب:

(۳) تُسْتَعْرِقُ (تَسْتَعْرِقُ؛ صحیح است) / المُنَوَّرَة (المُنَوَّرَة؛ اسم مفعول است)

۱۷۹. گزینه ۲ درست است.

خطاها به ترتیب:

(۱) «مَنْ»: خبر لیس و مفرد (اسم) (۲) «قَدْ نُظِّفْتُ»: خبر کانت و (جمله فعلیه)

(۳) «إِخْوَانًا»: خبر أصبحوا مفرد و (اسم) (۴) «مَادَّةً»: خبر صارت و مفرد (اسم)

۱۸۰. گزینه ۴ درست است.

خطاها به ترتیب:

(۱) «ما»: مضاف الیه برای ظلمات (۲) «ما»: خبر

(۳) «ما»: مفعول (۴) «نُفِلْتُ»: فعل مجهول و «ما» نائب فاعل

۱۸۱. گزینه ۴ درست است.

خطاها به ترتیب:

در سه گزینه اول لام حرف جازمه و امر به معنای «باید» هست ولی در گزینه ۴ چون بعد از فعل دیگری آمده دلیل وقوع آن

فعل را بیان می کند پس «ناصبه» و تعلیل است به معنای برای اینکه یا تا.

۱۸۲. گزینه ۳ درست است.

مقصود سؤال این است که کدام گزینه انجام دهنده کار (فاعل) صیغه مبالغه است.

در گزینه ۳ «الكَذَّابُ»: فاعل و صیغه مبالغه است!

۱۸۳. گزینه ۱ درست است.

خطاها به ترتیب:

(۱) مَرَضَيْنِ؛ اسم کان است و باید مرفوع به الف باشد؛ مرضان صحیح است.

(۲) الْمُجِدِّوْنَ: صفت برای الطَّلَابُ که فاعل است و مرفوع به واو / قَصِيدَتَيْنِ: مفعول به و منصوب به یاء / رَائِعَتَيْنِ: صفت و

منصوب به یاء

(۳) البَنُونَ: فاعل صفت و مرفوع به واو / صَوْرَتَيْنِ: مفعول به و منصوب به یاء / جَمِيلَتَيْنِ: صفت و منصوب به یاء

(۴) هَذَيْنِ: مضاف الیه و مجرور به یاء / الِکتابَیْنِ: تابع و مجرور به یاء

۱۸۴. گزینه ۱ درست است.

خطاها به ترتیب:

(۲) مرفوع بالألْف - فعل - مجرور - مجرور - مجرور (۳) فاعل - صفة

(۴) فاعل - فعل ماضٍ - صفة - مضاف الیه

۱۸۵. گزینه ۲ درست است.

خطاها به ترتیب:

(۲) لَا تَنْظَلِمُ: فعل نهی / أَحْسِنُ: فعل أمر: (توجه: ترجمه فعل نهی مخاطب و فعل أمر مخاطب معادل مضارع التزامی فارسی

نمی باشد!)

## تاریخ

۱۸۶. گزینه ۲ درست است.

درس ۱۶ صفحه ۱۵۰

معماری ساسانی با بنای کاخ اردشیر در فیروزآباد فارس (گور) آغاز شد و با ساخت کاخ تیسفون به اوج رسید. کاخ تیسفون که



از آن به عنوان یکی از با شکوه‌ترین و زیباترین بناهای ساسانی یاد می‌شود، در کنار رود دجله ساخته شد.

**۱۸۷. گزینه ۳ درست است.**

درس ۱۵ صفحه ۱۳۸

با توجه به موارد بالا تنها در گزینه ۳ خطایی تاریخی وجود دارد و باید ساسانی به اشکانی تبدیل گردد تا از نظر تاریخی و علمی درست تلقی شود. پس با این حساب پاسخ گزینه ۳ است زیرا به درستی بیان نشده است. در زمان حکومت اشکانی نقل داستان‌های ملی و پهلوانی رواج فراوان یافت و شاعران و موسیقی‌دانان دوره‌گرد معروف به گوسان‌ها با شور و هیجان این داستان‌ها را برای مردم تعریف می‌کردند. این گوسان‌ها بودند که داستان‌های ملی و پهلوانی را سینه به سینه به نسل‌های بعدی منتقل کردند. این داستان‌ها بعدها در تدوین خدای نامه‌ها و سرودن شاهنامه توسط فردوسی مورد استفاده قرار گرفتند.

**۱۸۸. گزینه ۴ درست است.**

درس ۱۴ صفحه ۱۳۵

مانویان، پیروان آیین مانی بودند. مانی با ترکیب آموزه‌هایی از دین‌های زرتشتی، مسیحی و بودایی، آیین جدیدی را عرضه کرد. او از شاپور اول اجازه گرفت که عقاید خود را تبلیغ کند. مانی عقیده داشت که او و پیامبران پیش از وی، آمده‌اند تا روح را که از دنیای نور است، از جهان مادی و تاریکی برهانند و انسان را به رستگاری برسانند. مانی و پیروان او، کتاب‌های خود را به زبان‌های مختلف نوشتند و گاه برای تفهیم مطالب، از نقاشی استفاده می‌کردند. مانی عقاید خود را در کتابی با عنوان شاپورگان نوشت و به شاپور هدیه کرد. اما این پادشاه ساسانی بر دین زرتشتی باقی ماند. موبدان به شدت با آیین مانوی مخالف بودند. آنان پس از شاپور، اقدامات خود را برای نابودی مانی و مانویان تشدید کردند. سرانجام در زمان بهرام یکم، مانی به زندان افتاد و اندکی بعد اعدام شد.

**۱۸۹. گزینه ۳ درست است.**

درس ۱۳ صفحه ۱۲۶

با به قدرت رسیدن اشکانیان بار دیگر جریان داد و ستد به خصوص بازرگانی خارجی رونق اساسی گرفت. یکی از عوامل مهم این رونق، برقراری روابط سیاسی و تجاری میان ایران و چین و در پی آن گشایش جاده معروف ابریشم بود. ایران در آن دوره به عنوان واسطه تجاری بزرگ، میان چین و هند از یک سو، و اروپا از سوی دیگر عمل می‌کرد. در زمان اشکانیان، ابریشم چین و ادویه هندوستان مشتریان زیادی در قلمرو روم داشت. بنابراین درآمد هنگفتی از حقوق گمرکی، عوارض حمل و نقل و راهداری، نصیب حکومت اشکانی می‌شد. امپراتوری روم، نخست در دوره اشکانی و سپس در عهد ساسانی، تلاش کرد که به طور مستقیم با هند و چین ارتباط تجاری برقرار نماید، اما اشکانیان و ساسانیان هوشمندانه مانع موفقیت رومیان شدند.

**۱۹۰. گزینه ۱ درست است.**

درس ۱۲ صفحه ۱۱۳

خانواده گسترده تا عهد هخامنشی تداوم داشت، اما پس از آن تحت تأثیر عوامل اقتصادی و اجتماعی، به تدریج کوچک‌تر و محدودتر شد.

**۱۹۱. گزینه ۳ درست است.**

درس ۱۱ صفحه ۹۹

در رأس تشکیلات سیاسی و اداری هخامنشیان، پادشاه قرار داشت که از اختیارات فراوانی در اداره امور کشور برخوردار بود. پادشاهان هخامنشی، به ویژه داریوش یکم، ادعا می‌کردند که به خواست اهوره مزدا به مقام پادشاهی دست یافته‌اند و به یاری او بر کشور فرمان می‌رانند. این ادعا به نوعی به حکومت آنان جنبه دینی می‌داد و مردم را تشویق و ترغیب به فرمان‌برداری از آنان می‌کرد.

**۱۹۲. گزینه ۳ درست است.**

درس ۱۰ صفحه ۹۵

قباد که در آغاز زمامداری خود قصد داشت از قدرت اشرف، نجبا و موبدان بکاهد و دست آنان را از امور کشوری کوتاه کند، به حمایت از مزدک برخاست.

**۱۹۳. گزینه ۱ درست است.**

درس ۹ صفحه ۸۷

خاندان هخامنشی از زمان پادشاهی اردشیر دوم، دچار تفرقهٔ درونی شد. در ابتدای زمامداری او، برادرش کوروش کوچک در آسیای صغیر سر به شورش برداشت و با سپاهی از مزدوران یونانی راهی پایتخت شد. در جنگی که میان دو برادر رخ داد کوروش کوچک شکست خورد و کشته شد. اردشیر دوم به خوش گذرانی و راحت طلبی مشهور بود. در دوران فرمانروایی او مصر از سیطرهٔ هخامنشیان خارج شد. اردشیر سوم، پسر و جانشین اردشیر دوم، در ابتدای حکومتش کسانی از خاندان سلطنتی را که احتمال می داد ادعای شاهی کنند به قتل رساند. او پادشاهی جاه طلب و جنگجو بود و مصر را دوباره ضمیمهٔ قلمرو هخامنشی کرد.

**۱۹۴. گزینه ۳ درست است.**

درس ۴ صفحه ۳۵

پیامبر اکرم در نخستین ماه‌های پس از هجرت با هدف ایجاد همدلی و وحدت دینی میان مسلمانان، به آنان توصیه کرد که بدون در نظر گرفتن وابستگی‌های قبیله‌ای، با یکدیگر پیوند برادری برقرار کنند. این پیوند، گاه میان دو نفر از مهاجران و اغلب بین یکی از انصار و یکی از مهاجران برقرار شد.

**۱۹۵. گزینه ۱ درست است.**

درس ۱۴ صفحه ۱۵۶

یکی از هنرهای ممتاز و برجسته عصر صفویان هنر فلزکاری بود. در این دوره استفاده از فولاد توسعه بیشتری یافت و ظرافت، خلاقیت و زیبایی در خلق آثار هنری مورد توجه بیشتر هنرمندان این رشته قرار گرفت. بر روی بسیاری از آثار فلزی این دوره، اشعار زیبا و سخنان نغزی، خوشنویسی شده است. یکی از ویژگی‌های فلزکاری عصر صفوی، طلاکاری روی فلزات است. این آثار به جز جنبه هنری، موجب رونق تجارت و کسب و کار نیز بودند.

**۱۹۶. گزینه ۲ درست است.**

درس ۱۳ صفحه ۱۴۶

پرتغالی‌ها نخستین اروپاییانی بودند که از طریق راه‌های دریایی جدید به اقیانوس هند و خلیج فارس رسیدند. پس از آنها انگلیسی‌ها، فرانسوی‌ها و هلندی‌ها نیز از راه رسیدند. شاه عباس اول به انگلیسی‌ها، فرانسوی‌ها و هلندی‌ها اجازه داد در خلیج فارس برای خود پایگاه‌های تجاری برپا کنند. وی به انگیزه بهره‌برداری از دانش نظامی و فنی اروپاییان و نیز به منظور توسعه تجارت خارجی کوشید تا مناسبات دوستانه‌ای با کشورهای اروپایی برقرار کند.

**۱۹۷. گزینه ۱ درست است.**

درس ۱۲ صفحه ۱۳۰

هجوم ویرانگر چنگیزخان مغول به ایران که با ویرانی شهرها و نابودی بسیاری از آثار فرهنگی و هنری همراه بود، برای مدتی فعالیت‌های معماری را متوقف و کند کرد. اما دیری نپایید که جانشینان او تحت تأثیر فرهنگ و هنر ایرانی — اسلامی و با راهنمایی و تشویق فرهیختگان ایرانی به هنر و معماری تمایل نشان دادند و به بازسازی ویرانی‌ها، برپا ساختن شهرها و پدید آوردن آثار هنری پرداختند. ویژگی مهم معماری این دوره، ایجاد بناهای عظیم، ساختن گنبدها، طاق‌ها، ایوان‌ها و مناره‌های بلند و تزیین ساختمان‌ها با گچ بری و کاشی‌کاری به شیوه‌های گوناگون بود. در این دوره همچنین از ترکیب آجر و کاشی نیز برای تزیین و زیباسازی بناها استفاده می‌شد.

**۱۹۸. گزینه ۳ درست است.**

درس ۹ صفحه ۹۶

ایرانیان از گذشته‌های دور به خردورزی و علم دوستی شهرت داشتند. از ابتدای ورود اسلام به ایران، برخی از ایرانیانی که مسلمان شدند، به تدوین و ترویج معارف اسلامی، شامل علوم قرآنی، حدیث، فقه و کلام اهتمام ورزیدند. پس از آنکه در سده‌های سوم و چهارم هجری جمعیت کثیری از مردم ایران مسلمان شدند، توجه به علوم و معارف اسلامی فزونی یافت.

۱۹۹. گزینه ۱ درست است.

درس ۲ صفحه ۱۸

مورخان در دوران اسلامی، گزارش‌ها و نوشته‌های خود را به دو روش سال شماری و موضوعی تنظیم و ارائه می‌کردند. در روش سال شماری، حوادث به ترتیب زمان وقوع نوشته می‌شوند. در روش موضوعی، یک موضوع خاص محور تاریخ نگاری قرار می‌گیرد.

۲۰۰. گزینه ۴ درست است.

درس ۱ صفحه ۱۲

احسن التقاسیم فی معرفه الاقالیم: این اثر توسط مقدسی به نگارش درآمده است و در دسته نوشته‌های جغرافیایی قرار می‌گیرد. اما کتاب عیون الانبا فی طبقات الاطباء، اثر ابن ابی اصیبعه در دسته طبقات، انساب و فرهنگ‌های زندگینامه‌ای قرار می‌گیرد.

### جغرافیا

۲۰۱. گزینه ۲ درست است.

درس ۶ صفحه ۴۸

در ایران بیشتر بارش‌ها در اواخر فصل پاییز تا اوایل فصل بهار می‌بارد، به این دلیل هر چه به پایان این دوره نزدیک‌تر می‌شویم، آبدهی رودها بیشتر می‌شود. با توجه به ناهمواری‌ها و جهت آنها، هر چه از غرب به سمت شرق کشور برویم، مقدار آب رودها کمتر می‌شود. رودهایی که از کوهستان‌های بلند و برف‌گیر تغذیه می‌شوند، دائمی هستند. اگر این رودها در نواحی مرطوب، جریان یابند مقدار آب آنها بیشتر خواهد بود. رودهای مناطق نسبتاً خشک بیشتر طغیانی و اتفاقی و مقدار آب آنها در سال‌های مختلف متفاوت است.

۲۰۲. گزینه ۳ درست است.

درس ۷ صفحه ۶۸

خشک شدن منابع آب منطقه سیستان، که ناشی از بی‌توجهی به بند تاریخی هیرمند بود، باعث مهاجرت سیستانی‌ها به سرزمین گرگان شد.

۲۰۳. گزینه ۳ درست است.

درس ۸ صفحه ۷۳

از لحاظ نظام اداری، دهستان تابع بخش، بخش تابع شهرستان، شهرستان تابع استان و استان تابع تشکیلات مرکزی (پایتخت) خواهد بود.

۲۰۴. گزینه ۲ درست است.

درس ۱۰ صفحه ۹۰

صنعت شامل مجموعه فعالیت‌هایی است که به تغییر شکل فیزیکی یا شیمیایی مواد مختلف اولیه و تبدیل آنها به محصولات جدید منجر می‌شود؛ اعم از اینکه این تغییرات با دست یا ماشین در کارگاه و یا منزل انجام شود. بخش صنعت، محرک اصلی رشد، موفقیت و نوآوری کشورها به شمار می‌رود. فعالیت در این بخش به ایجاد اشتغال منجر خواهد شد. بسیاری از مشاغل به طور مستقیم یا غیرمستقیم به صنعت وابسته است. بخش صنعت در تجارت، تحقیق، توسعه و بهره‌وری سهم قابل توجهی دارد.

۲۰۵. گزینه ۴ درست است.

درس ۱۰ صفحه ۹۶

کشور ما برای جذب گردشگران داخلی یا خارجی توانمندی‌های فراوانی دارد؛ به شکلی که سازمان جهانی گردشگری ایران را از نظر جاذبه‌های طبیعی، در رتبه پنجم و از نظر جاذبه‌های تاریخی و فرهنگی در رتبه دهم جهانی قرار داده است.

۲۰۶. گزینه ۳ درست است.

درس ۶ صفحه ۵۱

طول این دریا حدود ۱۲۰۰ کیلومتر و عرض متوسط آن ۳۰۰ کیلومتر است. مساحت آن با توجه به تغییرات سطح آب، متفاوت است. سطح آب این دریا از سطح آب‌های آزاد حدود ۲۸ متر پایین‌تر است.

۲۰۷. گزینه ۲ درست است.

درس ۱ صفحه ۶

براساس نقشه ناحیه‌بندی خاک در کانادا خاک کرایوزول متعلق به نواحی توندرا است و این خاک یخ بسته است.

۲۰۸. گزینه ۳ درست است.

درس ۱ صفحه ۵

با توجه به جدول صفحه ۵ میانگین بالاترین بارش روزانه در منطقه کردستان ۴۸ میلی‌متر است.

۲۰۹. گزینه ۳ درست است.

درس ۳ صفحه ۳۴

برخی نواحی به علت دوری از دریاها و منابع رطوبتی و یا شکل و جهت ناهمواری‌ها و قرار گرفتن در پشت کوه‌ها که از رسیدن توده هوای مرطوب به آنها جلوگیری می‌کند. با خشکی هوا مواجه می‌شوند.

۲۱۰. گزینه ۴ درست است.

درس ۳ صفحه ۲۳

همه بخش‌های زمین در مدت زمان مساوی انرژی خورشید را دریافت نمی‌کنند. مایل بودن محور زمین بر مدار گردش انتقالی آن به دور خورشید موجب می‌شود که طی حرکت وضعی و انتقالی، وسعت منطقه روشن و تاریک و طول روز و شب و فصول مختلف سال در نواحی مختلف و در نیمکره شمالی و جنوبی متفاوت باشد. به طور کلی، نواحی قطبی کمترین انرژی را دریافت می‌کنند. آنها حتی در زمستان به مدت چند ماه در تاریکی کامل فرو می‌روند و انرژی جذب شده از سطح خود را از دست می‌دهند، بدون آنکه دوباره انرژی به دست بیاورند.

۲۱۱. گزینه ۳ درست است.

درس ۴ صفحه ۴۱

در هوازدگی فیزیکی، سنگ‌ها در نتیجه اختلاف دما، گرم و سرد شدن و یا انبساط و انقباض و در هنگام روز و شب و فصل زمستان و تابستان یا یخ زدن آب در شکاف سنگ‌ها و مواردی از این قبیل، به قطعات کوچک‌تر خرد می‌شوند اما در ترکیب شیمیایی آنها تغییری به وجود نمی‌آید. در هوازدگی شیمیایی، ساختمان کانی‌ها و ترکیب شیمیایی سنگ‌ها نیز تغییر می‌کند. اکسیژن و رطوبت از عوامل مهم هوازدگی شیمیایی هستند. برای مثال، اکسیژن هوا موجب اکسید شدن برخی کانی‌ها نظیر آهن می‌شود یا گازهایی مانند دی‌اکسید نیتروژن و دی‌اکسید گوگرد هوا می‌توانند به اسید تبدیل شوند و باران اسیدی تولید کنند که موجب تغییرات شیمیایی در سنگ‌ها می‌شود.

۲۱۲. گزینه ۳ درست است.

درس ۴ صفحه ۴۵

یخچال‌ها توده‌های بزرگ یخ هستند که بر اثر انباشته و فشرده شدن برف طی هزاران سال در نواحی قطبی یا بسیار سرد به وجود آمده‌اند و بر اثر نیروی جاذبه، به آرامی از نواحی بلند به سمت نواحی پست‌تر حرکت می‌کنند. یخچال‌ها، در مسیر خود سنگ‌ها را از جا می‌کنند و با خود می‌برند.

۲۱۳. گزینه ۴ درست است.

درس ۵ صفحه ۵۵

در طبقه‌بندی زیست بوم‌ها عوامل مختلفی در نظر گرفته می‌شود. وایتکر بوم‌شناس، سال‌ها پیش در طبقه‌بندی معروف خود به دو عامل بارش و دما توجه کرد.

۲۱۴. گزینه ۳ درست است.

درس ۷ صفحه ۹۸

بخش خدمات، فعالیت‌های متنوعی را در برمی‌گیرد و گسترش فعالیت‌های خدماتی بر چشم‌انداز و منظره شهرها تأثیر بسیار می‌گذارد.

۲۱۵. گزینه ۱ درست است.

درس ۹ صفحه ۱۱۹

اتحادیه اروپا از ۲۷ کشور اروپایی تشکیل شده است. این کشورها مستقل اند اما با هم متحد هستند و پذیرفته اند که از نظام مدیریت مشترکی تبعیت کنند. کشورهای عضو این اتحادیه برای تحقق مدیریت مشترک، رؤسای را برای شورا و مجلس قانون گذاری اروپا، بانک مرکزی اروپا و نظایر آن انتخاب می کنند.

### جامعه‌شناسی

۲۱۶. گزینه ۲ درست است.

- پیامدهای ارادی، پیامدهایی که به اراده انسان‌ها وابسته است، احتمالی است؛ یعنی ممکن است انجام بشود یا نشود. اگر افراد آن را اراده کنند، انجام می‌شود و اگر نخواهند، انجام نمی‌گیرد.
- کنش، ویژگی‌هایی دارد که آن را از فعالیت مخلوقات دیگر متمایز می‌کند.
- پوشش نمونه‌ای از پدیده اجتماعی است.
- به وجود آمدن پدیده‌های اجتماعی از طریق کنش اجتماعی را برونی سازی می‌گویند.

۲۱۷. گزینه ۱ درست است.

- پدیده‌های تکوینی، پدیده‌هایی که انسان آنها را ایجاد نمی‌کند ولی به واسطه ارتباطی که با زندگی انسان دارند به جهان اجتماعی راه می‌یابند.
- لایه‌های عمیق، تأثیرات همه جانبه و فراگیر دارند و کمتر در معرض تغییر قرار می‌گیرند.
- نهادهای اجتماعی، شیوه قابل قبول تأمین بعضی از نیازهای افراد را معین می‌سازد.

۲۱۸. گزینه ۳ درست است.

- در دیدگاه عرضی، جهان‌های اجتماعی مختلف با روابط متقابلی که دارند می‌توانند از تجربیات یکدیگر استفاده کنند؛ اما هیچ یک از آنها با حفظ هویت خود نمی‌توانند مسیر دیگری را ادامه دهد. جهان اجتماعی زنده و سالم، فعالانه با جهان اطراف خود ارتباط برقرار می‌کند.
- فرهنگ اساطیری مانع شکوفایی فطرت آدمی می‌شود.

۲۱۹. گزینه ۴ درست است.

بررسی گزینه‌های نادرست:

گزینه ۱:

علوم تجربی توان داوری درباره فنون و روش‌های اجرایی را دارند.

گزینه ۲:

حق و باطل بودن عقاید، ارزش‌ها، هنجارها و کنش‌ها، براساس آگاهی یا جهل، توجه یا بی‌توجهی مردم و جهان‌های اجتماعی مختلف نسبت به آنها تعیین نمی‌شود.

گزینه ۳:

هویت اجتماعی هر فرد، درون جهان اجتماعی و براساس عقاید و ارزش‌های آن شکل می‌گیرد.

۲۲۰. گزینه ۲ درست است.

- تبلیغ و اقناع، روشی که به واسطه آن، فرهنگ در افراد درونی می‌شود.
- مجموعه فعالیت‌هایی که برای پذیرش فرهنگ جامعه و انطباق افراد با انتظارات جامعه انجام می‌گیرد را کنترل اجتماعی می‌گویند.
- تحرک اجتماعی، گاه درون یک نسل (یک فرد در طول زندگی خویش) و گاه در دو نسل (یک فرد نسبت به والدینش) اتفاق می‌افتد.

- در جهان سکولار، هویت دینی و معنوی افراد نمی‌تواند بروز و ظهور اجتماعی داشته باشد.

۲۲۱. گزینه ۴ درست است.

هویت فرهنگی جهان اجتماعی، فرصت شکل‌گیری هویت‌های اجتماعی خانوادگی، شغلی و... متناسب با خود را پدید می‌آورد و در برابر انواع هویت‌های اجتماعی که با عقاید و ارزش‌های آن ناسازگار است، مقاومت می‌کند.

۲۲۲. گزینه ۱ درست است.

اگر جهان اجتماعی فرهنگ تاریخی خود را فراموش کند، دچار از خودبیبگانگی تاریخی می‌شود. جوامع خودباخته‌ای که در مواجهه با فرهنگ دیگر، هویت خود را از یاد می‌برند، به این معنای از خودبیبگانگی گرفتار می‌شوند.

۲۲۳. گزینه ۴ درست است.

- نظریه پردازان غربی طی قرن بیستم، سکولاریسم و دنیوی شدن را سرنوشت مشترک و حتمی بشریت می‌دانستند.

- مهمترین پیامدهای انقلاب، تحولات هویتی است.

۲۲۴. گزینه ۴ درست است.

- سرمايه‌داری، عامل اصلی هویت‌یابی افراد و جوامع غربی است.

- کاهش جمعیت، شاخص و نشانه جهان اجتماعی متجدد است.

- پدیده نسل‌کشی در جهان، نشانگر ابعاد هویتی جمعیت است.

- مجموعه کنش‌ها، روابط و قواعدی که حول تولید و مصرف کالا و خدمات و توزیع درآمد و ثروت صورت می‌گیرد، نهاد اقتصاد را شکل می‌دهد.

۲۲۵. گزینه ۳ درست است.

بررسی عبارات نادرست:

عبارت سوم:

- تعارض فرهنگی، گاهی ناشی از علل درونی است و به نوآوری‌ها و فعالیت‌های اعضای جهان اجتماعی باز می‌گردد.

عبارت چهارم:

- قلمرو واقعی و آرمانی جهان اجتماعی به روی یکدیگر گشوده‌اند و مرز آنها براساس عمل مردم تغییر می‌کند.

عبارت پنجم:

- در جهان متجدد، کنش‌هایی که اهداف دنیوی را به وسیله علوم تجربی تعقیب می‌کنند، به شدت رواج می‌یابند.

۲۲۶. گزینه ۱ درست است.

- دیدگاه اول: براساس این دیدگاه جهان تکوینی به جهان طبیعت محدود می‌شود و جهان طبیعت مهم‌تر از جهان ذهنی و جهان فرهنگی است.

- فرهنگ جهانی باید روحیه تعهد و مسئولیت را در انسان‌ها ایجاد کند تا زمینه گسترش و تحقق عقاید و ارزش‌های جهان شمول را فراهم آورد.

۲۲۷. گزینه ۴ درست است.

- استعمار نو پس از شکل‌گیری جنبش‌های استقلال طلبانه کشورهای مستعمره، طی قرن بیستم به وجود آمد. در استعمار نو، کشورهای استعمارگر با استفاده از شرایط مساعدی که در دوره استعمار ایجاد کرده‌اند، از مجریان بومی و داخلی

کشورهای مستعمره، برای رسیدن به اهداف استعماری خود استفاده می‌کنند. دولت‌های استعمارگر برای به قدرت رساندن نیروهای وابسته به خود، از کودتای نظامی نیز استفاده می‌کنند.

- استبداد استعماری برای تأمین نیازهای اقتصادی و فرهنگی جهان غرب، چاره‌ای جز حذف مظاهر فرهنگ اسلامی نداشت.

- قدرت سیاسی جوامع اسلامی تا قبل از استعمار بیشتر قومی و قبیله‌ای بود.

۲۲۸. گزینه ۴ درست است.

- اگر در فرهنگ‌های دینی، افرادی هواهای نفسانی خود را دنبال کنند، آن را به صورت آشکار و رسمی اظهار نمی‌کنند، بلکه نفس پرستی خویش را در قالب مفاهیم دینی پنهان می‌کنند.  
- انقلاب صنعتی، مجموع نوآوری‌های فنی و اقتصادی بود که در اواسط قرن هجدهم برای اولین بار در انگلستان پدید آمد.

۲۲۹. گزینه ۳ درست است.

- استعمار مهم‌ترین عامل ادغام جوامع غیرغربی در نظام جهانی جدید بود.  
- وابستگی کشورهای استعمار زده، امکان عبور از مرحله استعمار به استعمار نو را برای کشورهای استعمارگر پدید می‌آورد.

۲۳۰. گزینه ۲ درست است.

- سوسیالیسم، به مالکیت خصوصی معتقد است ولی برخلاف سرمایه‌داری آن را مطلق نمی‌داند.  
- اقتصاد قرون وسطی براساس روابط اجتماعی ارباب - رعیتی بود که در آن کشاورزان وابسته به زمین بودند و امکان جابه‌جایی نداشتند.

- نظریه جنگ تمدن‌ها، عملیات نظامی قدرت‌های غربی در مقابله با مقاومت‌های کشورهای غیرغربی را توجیه می‌کرد.  
- تقابل شمال و جنوب تقابلی جهانی است و در صورتی که فعال شود، بسیاری از چالش‌های درونی کشورهای غربی، دیگر بار فعال خواهند شد.

۲۳۱. گزینه ۳ درست است.

- فرهنگ مدرن، طبیعت را ماده خام و بی‌جانی می‌داند که انسان اجازه هر گونه تصرفی را در آن دارد. در این فرهنگ، انسان بر این گمان است که با تسخیر طبیعت و تصرف آن، می‌تواند تمامی مسائل و مشکلات خود را حل کند.  
۲۳۲. گزینه ۲ درست است.

- رونق بخشیدن بازار معنویت‌های کاذب و دروغین: بحران معنویت  
- افول روشنگری و شکل‌گیری جریان‌های پُست مدرن: بحران معرفتی  
- ناتوانی جهان غرب برای توجیه حضور جهانی خود: بحران معرفتی  
- فراخوانده شدن مهاجران ساکن کشورهای غربی به سوی هویت دینی خود: بحران معنویت

۲۳۳. گزینه ۱ درست است.

نسبت به کشورهای استعمارگر احساس خطر نمی‌کردند، بلکه حضور سیاسی و اقتصادی آنان را فرصت می‌دانستند.  
۲۳۴. گزینه ۳ درست است.

- مشکل عدالتخانه این بود که رفتار عادلانه را بر کسانی تحمیل می‌کرد که با معیارهای الهی به قدرت نرسیده بودند.  
۲۳۵. گزینه ۱ درست است.

فرهنگ‌هایی که در دوره استعمار، مقهور و مرعوب جوامع غربی شده بودند، راه حل چالش‌های خود را نیز در پیوستن به جوامع غربی می‌دانستند.

### فلسفه و منطق

۲۳۶. گزینه ۴ درست است.

مغالطات در مقام تشبیه مانند بیماری‌های ذهنی هستند نه اینکه واقعاً بیماری باشند. بیماری‌های ذهنی به آن دسته از بیماری‌ها می‌گویند که که با تأثیر بر تفکر و رفتار، باعث ایجاد ناراحتی برای فرد مبتلا یا ایجاد ناتوانی در وی می‌شوند. درس ۱ صفحه ۴

۲۳۷. گزینه ۳ درست است.

ابله به دلالت مطابقه به انسان نادان و کم خرد گفته می‌شود و به دلالت التزام به معنای اسم کتاب می‌باشد. درس ۲ صفحه ۱۴ و ۱۵

۲۳۸. گزینه ۴ درست است.

در هر ۴ گزینه رابطه تباین وجود دارد که فقط در گزینه ۴ به درستی مشخص شده است. شکر یک محصول فرآوری شده است که یا از چغندر قند گرفته می‌شود یا از گیاه نیشکر. این که شکر محصول نیشکر است به معنای رابطه تساوی یا عام و خاص مطلق بودن بین آنها نیست. همان‌طور که این نسبت را در شیر و ماست یا مرغ و تخم مرغ نمی‌بینیم. درس ۳ صفحه ۲۲ و ۲۳

۲۳۹. گزینه ۲ درست است.

استدلال سؤال‌کنندگان بدین‌گونه است که اگر این درخت توت باشد آنگاه میوه‌اش توت خواهد بود. لکن میوه این درخت توت نیست. در نتیجه خود درخت هم درخت توت نیست. درس ۵ صفحه ۴۱

۲۴۰. گزینه ۱ درست است.

در تضاد صدق یک قضیه کذب متضادش را در پی دارد. در تناقض اگر یک قضیه صادق باشد متناقض آن حتماً کاذب است. (رد گزینه ۲) در عکس اگر اصل قضیه صادق باشد عکس آن هم باید صادق باشد. (رد گزینه ۳) در تداخل اگر کلی صادق باشد متداخل جزئی آن هم حتماً صادق است. (رد گزینه ۴) درس ۷ صفحه ۶۴

۲۴۱. گزینه ۴ درست است.

برای تعیین موضوع، محمول و رابطه ابتدا شعر را بازنویسی می‌کنیم. به راه بادیه رفتن از نشستن با تو بهتر است. پس کلمه بهتر محمول است که در شعر به صورت «به» آمده است. درس ۶ صفحه ۵۶

۲۴۲. گزینه ۲ درست است.

انسانیت لزوماً فقط شامل خوش اخلاقی نمی‌شود و می‌تواند مصادیق دیگری هم داشته باشد پس جامع نیست. درس ۴ صفحه ۳۵

۲۴۳. گزینه ۴ درست است.

ویژگی «دان» در فیزیک‌دان به معنای دانایی و دانستن فیزیک است. در این استدلال این ویژگی به دلیل مشابهت ظاهری به «دان» در قلم‌دان سرایت شده است. «دان» در قلم‌دان به معنای دارا بودن است. درس ۵ صفحه ۴۳

۲۴۴. گزینه ۳ درست است.

برخی بچه‌زها مهره‌دار هستند. همه مهره‌داران حیوان هستند. نتیجه: برخی بچه‌زها حیوان هستند. گزینه‌های ۱ و ۲ شرط سوم اعتبار قیاس را ندارند. گزینه ۴ شرط دوم را ندارد. درس ۸ صفحه ۷۷

۲۴۵. گزینه ۲ درست است.

نوع قضیه یک شرطی منفصله غیرقابل جمع در کذب است. در این نوع قضایا محال است هر دو طرف قضیه کاذب باشد ولی یک طرف آن ممکن است. حالتی که محال است کاذب باشد این است که عرشیا فرزند نباشد. ولی مکانیک بودن یا حتی مکانیک نبودن عرشیا ممکن است. درس ۹ صفحه ۸۷

۲۴۶. گزینه ۳ درست است.

حد وسط تنها نقش ارتباطی میان دو مقدمه استدلال را دارد و در نتیجه استدلال حذف می‌شود. درس ۸ صفحه ۷۴

۲۴۷. گزینه ۱ درست است.

در سایر عبارات حرف «تا» به معنای آغاز زمانی است. یعنی از وقتی که؛ از هنگامی که؛ ولی در گزینه ۱ «تا» به معنای حرف شرط و اگر می‌باشد. اگر نوزاد گریه نکند آنگاه چه زمانی شیر بنوشد. درس ۹ صفحه ۸۵

۲۴۸. گزینه ۱ درست است.

در صورتی که بدون ذکر دلایل معتبر از احساسات افراد سوء استفاده شود، آن را «مغالطه توسل به احساسات» می‌نامند. طرح اسلام هراسی در غرب، از راه ایجاد حس ترس در مردم، آنها را به پذیرش نظریات سیاسی احزاب مورد نظر سوق می‌دهد. درس ۱۰ صفحه ۱۱۰



۲۴۹. گزینه ۴ درست است.

اگر انسانی از این مرحله تفکر عبور کرد و با جدیت و پیوسته به سؤال‌های دسته دوم پرداخت، وارد مرتبه دوم تفکر شده که می‌توان آن را «تفکر فلسفی» نامید. درس ۱ صفحه ۵

۲۵۰. گزینه ۲ درست است.

عده‌ای از انسان‌ها نگرشی نادرست درباره جهان و انسان دارند. اینان، در انتخاب هدف به خطا رفته و زندگی آنان معنای نادرستی به خود گرفته است. درس ۳ صفحه ۲۲

۲۵۱. گزینه ۳ درست است.

لفظ فلسفه را شاید اولین بار فیثاغورس به کار برده؛ ولی کسی که این واژه را بر سر زبان‌ها انداخت و عمومی کرد، فیلسوف بزرگ یونان، «سقراط» بود. درس ۱ صفحه ۷

۲۵۲. گزینه ۳ درست است.

از نظر پارمیندس ما با یک واقعیت بدون تغییر و جاودان و فناپذیر روبه‌رو هستیم. البته از طریق حواس نمی‌توان به این واقعیت رسید. تنها با تفکر عقلی است که این حقیقت را می‌توان دریافت. حقیقت از نظر افلاطون عالم مثل است. (رد گزینه ۱) دگرگونی‌های پیوسته طبیعت، دغدغه اندیشمندان یونانی بود نه فقط هراکلیتوس. (رد گزینه ۲) فیثاغورس واژه کیهان را برای جهان به کار برد اما صحبتی از حقیقت ندارد. (رد گزینه ۴) درس ۴ صفحه ۳۲

۲۵۳. گزینه ۱ درست است.

درس ۴ صفحه ۳۰

۲۵۴. گزینه ۲ درست است.

هم ردیف نشدن با سوفیست‌ها و مخاطب پیام سروش معبد دلفی مختص به سقراط بود نه دانشمندان دیگر (رد گزینه ۱ و ۴) پرسیدن لزوماً به دانشمندان تعلق ندارد و هر انسانی می‌پرسد تا جهل خود را برطرف کند. بسیاری از دانشمندان چیزهای فراوانی می‌دانند، اما از آنجا که عظمت جهان را درک کرده‌اند و دانش خود را ناچیز می‌شمارند، تواضع می‌کنند و خود را در دسته دانایان قرار نمی‌دهند. درس ۵ صفحه ۴۰

۲۵۵. گزینه ۲ درست است.

ابن سینا توضیح داد که قانون علیت از تجربه و آزمایش به دست نمی‌آید، بلکه برعکس، خودش پایه و اساس هر تجربه‌ای است. این قانون، یکی از قواعد اولیه تعقل است که انسان در شناخت هر پدیده‌ای از آن استفاده می‌کند. درس ۷ صفحه ۵۳

۲۵۶. گزینه ۱ درست است.

از آنجا که بشر به طور طبیعی به امکان شناخت خود و پدیده‌های دیگر باور دارد و وجود اشتباه را به معنای ناتوانی در کسب معرفت تلقی نمی‌کند، از ابتدای زندگی خود روی زمین، برای درک خود و جهان پیرامون خویش تلاش کرده است. نتیجه این تلاش مستمر، دستیابی انسان به دانش‌های مختلف در رشته‌ها و شاخه‌های گوناگون علم است. همین پیشرفت، خود دلیلی بر توانایی بشر برای رسیدن به معرفت است. درس ۶ صفحه ۴۸

۲۵۷. گزینه ۴ درست است.

اختلاف‌نظرها و مغالطه‌های فیلسوفان اصل امکان شناخت را زیر سؤال برد نه شناخت حسی را (رد گزینه ۱). یکسانی یا تفاوت حواس انسان‌ها دلیل بر انکار حسی نیست. (رد گزینه ۲). انکار شناخت حسی با پذیرش محدودیت شناخت حسی در تعارض است. (رد گزینه ۳) سوفسطائیان مدعی بودند نه از راه عقل نه از راه حس نمی‌توان به حقیقت رسید و مدعی بودند اگر چیزی را حس می‌کنیم بدان معنا نیست که حس ما از یک واقعیت بیرونی خبر می‌دهد. درس ۸ صفحه ۶۰

۲۵۸. گزینه ۱ درست است.

مقصود از «ناطق» بودن انسان صرفاً سخن گفتن او نیست، بلکه مقصود اصلی، قوه تفکر و تعقل است. انسان با قوه تفکر خود استدلال می‌کند؛ یعنی از تصدیقات و تصورات خود کمک می‌گیرد و استدلال را سامان می‌دهد. گویا در هنگام استدلال، با خود نطق می‌کند. پس از تنظیم استدلال نیز با سخن گفتن و نطق محتوای استدلال را به دیگران منتقل می‌نماید. درس ۹ صفحه

۷۲

۲۵۹. گزینه ۱ درست است.

سهروردی عقیده داشت که نفس انسان، همان جنبه نورانی وجود و جسم و بدن او، همان جنبه ظلمانی اوست. این نفس، اگر نورانیت بیشتری کسب کند، حقایق هستی را بهتر رؤیت می‌کند و می‌تواند با کسب شایستگی و لیاقت بیشتر، مسیر کمال را طی کند. درس ۱۰ صفحه ۸۰

۲۶۰. گزینه ۳ درست است.

به اعتقاد ارسطو شهوت و غضب همواره در معرض افراط و تفریط هستند اما عقل می‌تواند مانع این افراط و تفریط شود؛ البته شرط لازم برای چنین امری این است که خود عقل رشد کرده و به درجات مناسبی از معرفت دست یابد. درس ۱۱ صفحه ۸۷

## روان‌شناسی

۲۶۱. گزینه ۴ درست است.

دانشمند با طرح مسئله، موقعیت ناشناخته را خلق می‌کند. به واسطه روش علمی، موقعیت ناشناخته روشن می‌شود.

۲۶۲. گزینه ۳ درست است.

حافظه از جمله فرایندهای ذهنی است که به صورت مستقیم قابل مشاهده نیست.

۲۶۳. گزینه ۱ درست است.

روان‌شناسی رشد، شاخه‌ای از علم روان‌شناسی است که تلاش می‌کند تغییراتی را که در طول زندگی، از زمان تشکیل نطفه تا زمان مرگ، در آدمی رخ می‌دهد مطالعه کند.

۲۶۴. گزینه ۱ درست است.

بسیاری از توانمندی‌های جسمانی و شناختی به موازات افزایش سن در کودکان از طرق مختلف به یادگیری نیاز دارد.

۲۶۵. گزینه ۲ درست است.

برآورد دقیق حداکثر مدت زمان مفید برای ایجاد توجه مستمر، به ویژگی‌های شخصی و دشواری تکلیف مورد نظر بستگی دارد.

۲۶۶. گزینه ۳ درست است.

مجاورت: وقتی چند شیء در کنار یکدیگر باشند ما آنها را به صورت یک گروه ادراک می‌کنیم.

۲۶۷. گزینه ۴ درست است.

حافظه کاری، نقش مهمی در تفکر دارد و همانند یک تخته سیاه است که ذهن محاسباتش را بر روی آن انجام می‌دهد.

۲۶۸. گزینه ۳ درست است.

کاهش اثر تداخل و یادگیری با استراحت، فنون مربوط به کاهش اثر تداخل می‌باشد و بقیه گزینه‌ها برای کنترل اثر گذشت زمان می‌باشد.

۲۶۹. گزینه ۱ درست است.

مسئله یک فرایند و جریان تحت کنترل است: وقتی فردی در حال حل مسئله است، کاملاً درگیر موضوع است و به آنچه انجام می‌دهد آگاهی کامل دارد.

۲۷۰. گزینه ۴ درست است.

در روش بارش مغزی، سعی می‌شود راه حل‌های مختلف ارائه شده سپس معیارهایی برای داوری درباره هر راه حل گفته شود.

۲۷۱. گزینه ۲ درست است.

دشواری یک تصمیم‌گیری تابع توانمندی و نگرش‌ها و تجربیات شخصی است.

۲۷۲. گزینه ۳ درست است.

در سبک تصمیم‌گیری اجتنابی، فرد "دست دست می‌کند" و "کار امروز را به فردا می‌اندازد"

۲۷۳. گزینه ۴ درست است.

ارزیابی پیامدهای هر انتخاب یا اولویت: امنیت شغلی و علایق تحصیلی

۲۷۴. گزینه ۴ درست است.

نگرش‌ها در شکل‌دهی به رفتار انسان، به دو صورت مثبت و منفی عمل می‌کنند.

۲۷۵. گزینه ۲ درست است.

نظام باورهای همه افراد به وسیله ارکانی همچون خانواده، مدرسه، اجتماع و در نهایت به وسیله خود فرد ساخته می‌شود.

۲۷۶. گزینه ۳ درست است.

شناخت ما همچون نظام قاعده‌مندی است که بین عناصر آن پیوندهای بسیاری برقرار است و این پیوندها تمایل زیادی به هماهنگ بودن دارند.

۲۷۷. گزینه ۳ درست است.

نگرش‌ها، پس از شکل‌گیری، از ثبات بیشتری برخوردار شده و تابع اصل هماهنگی شناختی هستند؛ یعنی در برابر تغییر مقاومت می‌کنند.

۲۷۸. گزینه ۲ درست است.

گزینه ۲، حالتی از درماندگی و ناامیدی و در نتیجه شکست و ناکامی شکل گرفته است.

۲۷۹. گزینه ۴ درست است.

هدف اصلی فرد در مقابله، حذف عامل فشارآور است که زندگی او را از حالت عادی خارج ساخته است.

۲۸۰. گزینه ۱ درست است.

افراد در مقابله‌های سازگارانه، موقعیت را به خوبی می‌سنجند، از راهنمایی و حمایت دیگران استفاده می‌کنند و به روش‌های انتخاب شده حل مسئله فکر می‌کنند.